

BILAN DU SUIVI DE LA MIGRATION POSTNUPIALE 2025 A TAFALECHAS (SAINT-SULPICE-LES-BOIS 19)

Février 2026 – PNRML : Robin PETIT, Valentin JEGO et Olivier VILLA



Figure 1: Echarpe de pigeons (Robin PETIT)

Opération financée et animée par :



I. RÉSUMÉ

Cette année un suivi de la migration des oiseaux a été réalisé par le Syndicat Mixte d'Aménagement et de Gestion du PNR Millevaches (PNRML) entre le 18 août et le 7 novembre 2025. L'objectif de ce suivi est de préciser l'intensité du passage migratoire au niveau du Plateau de Millevaches. Après une saison test en 2022, un suivi avec un salarié saisonnier présent plusieurs jours par semaine a été mis en place à partir de 2023. Cette année 2025 est donc la troisième année de suivi. **Entre mi-août et début novembre, ce sont 1 812 096 oiseaux de 72 espèces différentes qui ont été recensés.** Les pigeons (ramier et colombin) sont les plus nombreux avec 1 710 575 individus (94 % de l'effectif total), suivi par le Pinson des arbres : 71 793 individus et le Pinson du nord : 12 568 individus.

Seize espèces de rapaces ont été observées, totalisant 2 050 individus, principalement des milans royaux vus en octobre/novembre : 1 025 ind. et des bondrées apivores comptabilisés fin août/début septembre : 747 individus. Les deux espèces de cigognes ont été observées cette année encore : 31 cigognes blanches et 42 cigognes noires. Une belle diversité de passereaux a été répertoriée tout au long de la saison (45 espèces) : alouettes, grives, hirondelles, bergeronnettes, pipits, mésanges, merles, chardonnerets, grosbecs mais aussi guêpiers d'Europe et quelques espèces rares en Limousin comme le Venturon montagnard et le Moineau friquet.

Table des matières

I. RESUME.....	2
II. INTRODUCTION.....	3
III. METHODE.....	4
IV. TEMPS PASSÉ.....	4
V. NOMBRE D'OBSERVATEURS.....	5
VI. PUBLIC ACCUEILLI SUR SITE.....	5
VII. CONDITIONS MÉTÉOROLOGIQUES.....	6
VIII. RÉSULTATS.....	6
IX. CONCLUSION.....	19
X. REMERCIEMENTS.....	19

II. INTRODUCTION

La Charte du PNR ML via son orientation 1 « Préserver un haut niveau de richesse des milieux et espèces », et notamment la mesure 1 « Compléter les inventaires d'espèces et milieux remarquables » encourage à réaliser des inventaires dans les domaines où une insuffisance est avérée. Au chapitre de l'amélioration des connaissances, le Document d'Objectifsⁱ de la ZPS Plateau de Millevaches, validé en 2011 et animé par le PNR ML, met l'accent sur les populations nicheuses d'oiseaux d'intérêt communautaire (espèces rares ou menacées en Europe inscrites à la Directive Oiseaux 2009/147/CE). Par ailleurs, il identifie des enjeux autour de la sécurisation de l'espace de vol, notamment pour les rapaces, mais sans proposer d'études spécifiques à conduire pour mieux appréhender cette problématique. Alors que la révision du Document d'Objectifs est envisagée, il importe de préciser le niveau d'enjeu relatif au survol de la ZPS par les oiseaux migrants. À cette fin, une première étape consiste à quantifier le passage et à définir les principales modalités de vol choisies ici par les oiseaux migrants. C'est ainsi qu'après quelques journées d'observation prometteuses en 2022, le Puy des Puges, à proximité du village de Tafalechas, sur la commune de Saint-Sulpice-les-Bois (19), a été retenu comme site pour observer et quantifier la migration postnuptiale des oiseaux. Culminant à 950 mètres au-dessus du niveau de la mer, placé sur l'escarpement est du plateau, il permet d'observer la manière dont les migrants entrent dans la ZPS, ou la contournent. Il est situé sur le couloir de migration central entre le nord-est et le sud-ouest de la France ce qui permet d'observer les oiseaux migrants qui traversent la Bourgogne-Franche-Comté puis le nord de l'Auvergne et qui passent ensuite entre Limoges et la Chaîne des Puys (voir les différents couloirs schématisés sur la Fig. 2).

La parcelle où est localisé le point d'observation est la propriété de la commune de Saint-Sulpice les Bois. La permanence a été assurée avec l'accord de Madame le maire.

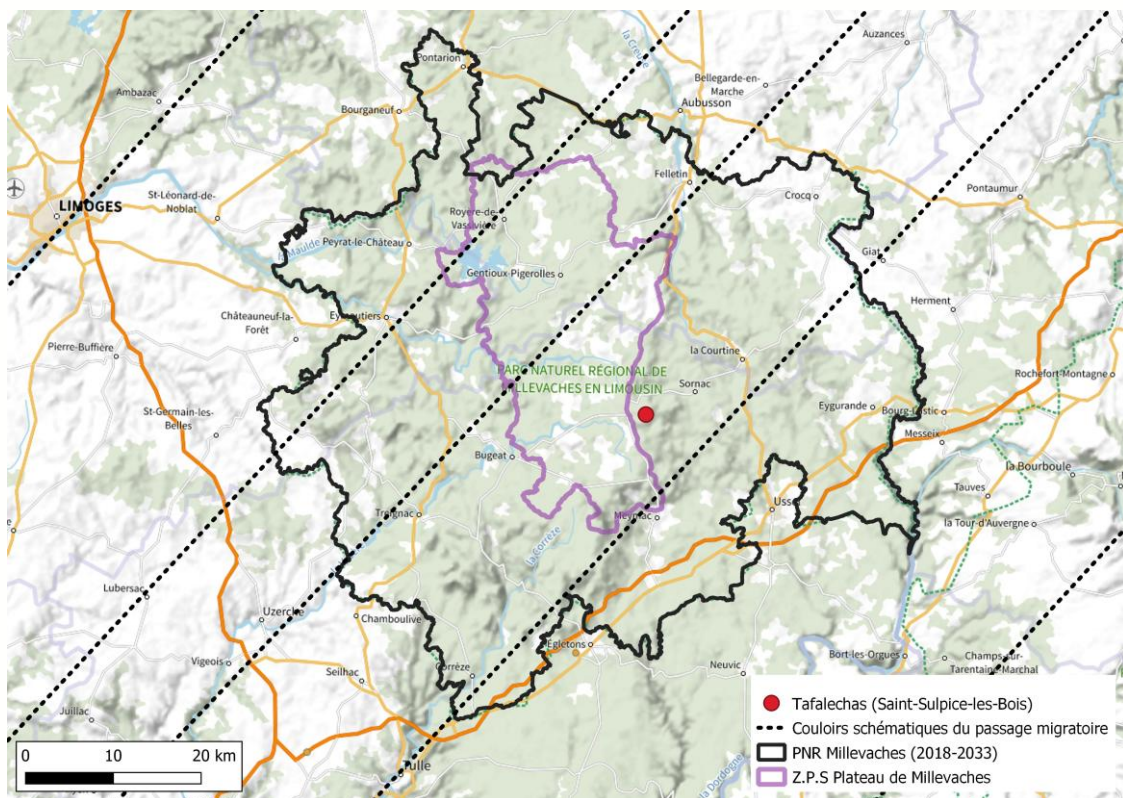


Figure 2: Localisation du site d'observation (Sources : IGN modernes, SIG PNRL)

III. METHODE

L'observation de la migration se fait depuis un point fixe idéalement situé sur un couloir de passage et qui doit permettre de suivre les oiseaux assez longtemps pour les différencier des oiseaux locaux et éviter les doubles comptages. Le point d'observation doit être adapté en fonction de la période de passage (postnuptiale ou pré-nuptiale).

L'observateur scrute la sphère d'observation, repère et suit les oiseaux susceptibles de migrer : espèce ou groupe dont la période de migration coïncide avec la date d'observation (*in Atlas des oiseaux migrateurs de France*)ⁱⁱ, empruntant une trajectoire directe vers le sud (OSO à ESE), prenant une ascendance puis traçant vers le sud (OSO à ESE), etc. afin de ne pas comptabiliser des oiseaux locaux ou en halte. Les passereaux sont repérés à l'œil nu et identifiés si besoin aux jumelles alors que les autres oiseaux sont repérés aux jumelles puis identifiés si besoin à l'aide d'une longue-vue. Pour les rapaces et les grandes espèces un maximum de caractéristiques doit être recueilli si l'individu passe suffisamment près et si on a le temps de le détailler : âge, sexe, autre caractéristique particulière (mue aberrante, marquage), etc.

Le nombre d'oiseaux dans les groupes importants doit être compté et non estimé en utilisant la méthode dite du "saucissonnage". Cela correspond à calibrer une unité par estimation du nombre total puis à additionner ces différentes unités après avoir réalisé un balayage latéral d'une extrémité à l'autre du vol (avec les jumelles ou la longue-vue). Les unités 5, 10, voire 100, 500 ou 1 000 peuvent être retenues en fonction de l'importance du vol, mais aussi de sa configuration spatiale (volumétrique) et de sa vitesse de défilement. Lorsque cela est possible, il est intéressant de recompter des vols pour bien « se calibrer ». Quand plusieurs observateurs sont présents, compter certains vols chacun de son côté et comparer ensuite les résultats permet aussi d'appréhender et de corriger une marge d'erreur.

Les données sont récoltées dans une fiche dédiée, sur un carnet par tranche horaire d'une heure ou directement via l'application Trektellen.org. L'heure de début et l'heure de fin doivent être renseignées. Pendant chaque heure de suivi, chaque groupe ou individu isolé est saisi par espèce ce qui permet ensuite d'établir un total horaire en conservant le détail des groupes. Si le passage des passereaux est important des compteurs manuels (cliqueurs) peuvent être utilisés, dans ce cas seulement le total horaire par espèce est renseigné et non le détail des vols.

Les données d'observation de migrateurs et d'oiseaux locaux sont saisies dans la base de données naturalistes du Parc Naturel Régional de Millevaches en Limousin (GéoNature : <https://biodiversite.pnr-millevaches.fr/>). Une saisie bilan par journée d'observation est réalisée sur le site <https://www.trektellen.nl/?language=french> pour que les résultats soient visibles par le grand-public à l'échelle nationale et européenne.

IV. TEMPS PASSÉ

En 2025, 48 journées et 6 demi-journées de suivi ont été assurées soit environ 51 journées effectives pour un total de 435 heures.

V. NOMBRE D'OBSERVATEURS

Un salarié saisonnier : Valentin JEGO a été embauché par le PNRML pour 4 jours de suivi par semaines entre le 18 août et le 7 novembre.

Des journées ou demi-journées ont aussi été assurées par un technicien naturaliste du PNRML : Robin PETIT, par deux bénévoles de la LPO DT Limousin : Gérard NONIQUE-DESERGNES et Didier DUPONT et par un bénévole : Dominique ALBESSARD. **Quatorze bénévoles sont venus prêter main forte au cours de la saison.**

VI. PUBLIC ACCUEILLI SUR SITE

Le site d'observation étant localisé au bord d'un sentier de randonnées, 242 personnes ont été contactées (promeneurs, curieux, habitants). Des panneaux explicatifs sur la migration étaient placés en bordure du chemin pour fournir quelques informations supplémentaires sur la migration. Le 20 août, un groupe d'environ 130 randonneurs a bénéficié d'une présentation de la migration dans le cadre des « Balades secrètes en Corrèze » proposées par le département.



Figure 3 : Le site d'observation avec ses panneaux d'information mobiles (PNRML)

VII. CONDITIONS MÉTÉOROLOGIQUES

Le début du suivi au mois d'août 2025 s'est fait dans de bonnes conditions météo, le soleil était au rendez-vous et les températures n'ont pas été excessives. A partir de septembre des épisodes de pluies réguliers ont eu lieu en particulier pendant les quinze premiers jours. La météo est en général assez variable à cette période de l'année sur le Plateau de Millevaches. Les premiers brouillards matinaux ont eu lieu dès septembre. Le mois d'octobre a été dans l'ensemble plutôt doux et ensoleillé. Un blocage anticyclonique a été observé sur la France entre le 6 et le 18 octobre ce qui a permis d'avoir les bonnes conditions d'observation au moment du passage des pigeons. A la fin du mois les épisodes de pluie et le brouillard ont été de mise. Les quelques jours de suivis au début du mois de novembre se sont fait dans le brouillard et avec un ciel généralement couvert (Sources : Résumé climatologique mensuel régional, Météo France).

VIII. RÉSULTATS

(1) Nombre d'oiseaux observés

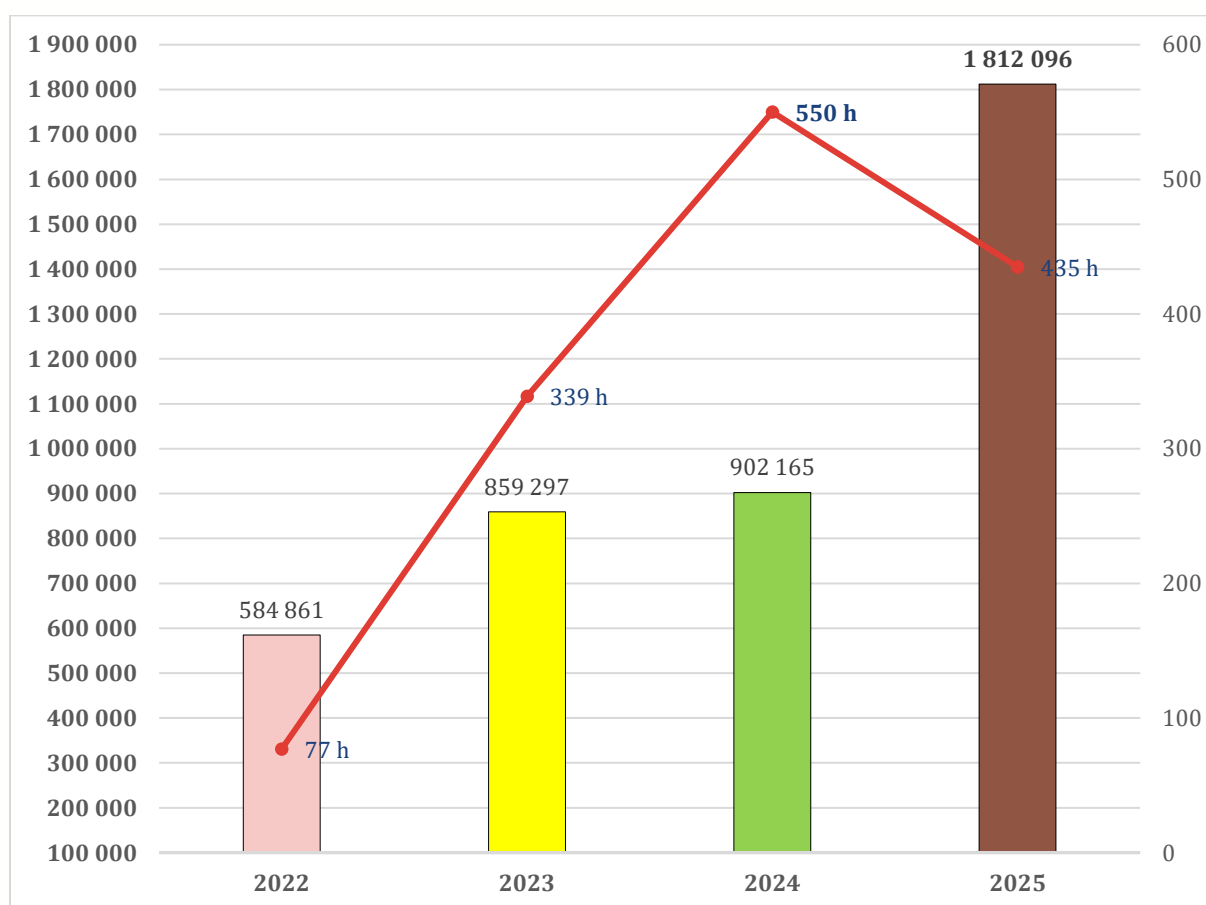


Figure 4: Histogrammes des effectifs de migrateurs observés et du temps d'observation par année à Tafalechas

PARC NATUREL RÉGIONAL DE MILLEVACHES EN LIMOUSIN

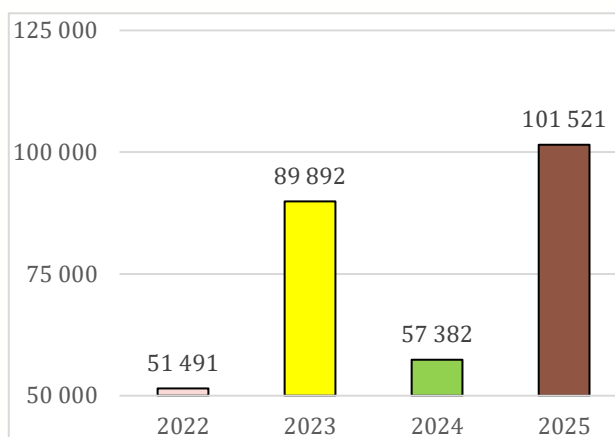
Parc Naturel Régional de Millevaches en Limousin

Au total 1 812 096 oiseaux migrateurs ont été recensés sur un équivalent de 51 journées de comptage. Par rapport à la saison 2024, 909 931 individus supplémentaires ont été inventoriés, soit une augmentation significative. Les 584 861 migrateurs comptabilisés en 2022 sont présentés ici à titre indicatif. Le nombre de journées (10 jours) effectuées cette année était beaucoup moins important. Celles-ci étaient principalement ciblées sur la période de migration des pigeons, groupe qui chaque année représente une part importante du total d'individus comptabilisés avec un passage qui peut être très concentré sur quelques jours. **Si on enlève les pigeons, 101 521 oiseaux ont été observés en 2025** (figure 5).

Tableau 1: Répartition des effectifs par catégories en 2025

Catégories	Totaux	%
Colombidés	1 710 575	94,4
Passereaux	96 010	5,3
Grues	2 303	0,1
Rapaces diurnes	2 050	0,1
Autres	1 085	0,06
Cigognes	73	0
Total général	1 812 096	100

Figure 5: Total des effectifs par saison hors pigeons



(2) Nombre d'espèces contactées

Au total 72 espèces ont été identifiées (voir tableau 2), auxquelles s'ajoutent 11 taxons non identifiés précisément : Pigeon indéterminé, Limicole indéterminé, Busard cendré/pâle, Rapace de moyenne taille indéterminé, Faucon indéterminé, Alouette indéterminée, Hirondelle indéterminée, Roitelet indéterminé, Grive indéterminée, Fringille indéterminé, Pinson des arbres ou du nord.



Figure 6: Groupe de bonaparte's apivores en migration (Martin DUBUS)

PARC NATUREL RÉGIONAL DE MILLEVACHES EN LIMOUSIN

Parc Naturel Régional de Millevaches en Limousin

(3) Effectifs comptabilisés pour chaque espèce

Tableau 2: Effectifs 2025 pour chaque espèce observée (en gras : espèce inscrite à l'An I de la Directive Oiseaux)

Nom français	Nom latin	Effectif 2025	Nom français	Nom latin	Effectif 2025
Pigeon sp.	<i>Columba sp.</i>	1 692 611	Épervier d'Europe	<i>Accipiter nisus</i>	24
Pinson des arbres	<i>Fringilla coelebs</i>	71 793	Buse variable	<i>Buteo buteo</i>	22
Pigeon ramier	<i>Columba palumbus</i>	17 632	Merle noir	<i>Turdus merula</i>	22
Pinson du Nord	<i>Fringilla montifringilla</i>	12 568	Bergeronnette des ruisseaux	<i>Motacilla cinerea</i>	21
Hirondelle rustique	<i>Hirundo rustica</i>	3 777	Bruant jaune	<i>Emberiza citrinella</i>	19
Grue cendrée	<i>Grus grus</i>	2 303	Rapace de taille moyenne	<i>Medium sized raptor</i>	17
Hirondelle de fenêtre	<i>Delichon urbicum</i>	1 658	Milan noir	<i>Milvus migrans</i>	15
Étourneau sansonnet	<i>Sturnus vulgaris</i>	1 169	Bec-croisé des sapins	<i>Loxia curvirostra</i>	14
Grand Cormoran	<i>Phalacrocorax carbo</i>	1 054	Choucas des tours	<i>Coloeus monedula</i>	12
Milan royal	<i>Milvus milvus</i>	1 025	Venturon montagnard	<i>Carduelis citrinella</i>	12
Bondrée apivore	<i>Pernis apivorus</i>	747	Balbusard pêcheur	<i>Pandion haliaetus</i>	11
Linotte mélodieuse	<i>Linaria cannabina</i>	672	Faucon émerillon	<i>Falco columbarius</i>	10
Alouette des champs	<i>Alauda arvensis</i>	605	Héron cendré	<i>Ardea cinerea</i>	9
Tarin des aulnes	<i>Spinus spinus</i>	533	Bruant des roseaux	<i>Emberiza schoeniclus</i>	9
Hirondelle sp.	<i>Hirundine sp.</i>	532	Busard Saint-Martin	<i>Circus cyaneus</i>	8
Grive draine	<i>Turdus viscivorus</i>	445	Guêpier d'Europe	<i>Merops apiaster</i>	8
Pinson des arbres/Pinson du Nord	<i>Fringilla coelebs/montifringilla</i>	400	Grande Aigrette	<i>Ardea alba</i>	7
Pigeon colombin	<i>Columba oenas</i>	332	Faucon hobereau	<i>Falco subbuteo</i>	7
Chardonneret élégant	<i>Carduelis carduelis</i>	278	Roitelet sp.	<i>Regulus spec.</i>	7
Pipit farlouse	<i>Anthus pratensis</i>	214	Bécassine des marais	<i>Gallinago gallinago</i>	6
Grive sp.	<i>Turdus sp.</i>	212	Grand Corbeau	<i>Corvus corax</i>	6
Gros-bec casse-noyaux	<i>Coccothraustes coccothraustes</i>	179	Mésange à longue queue	<i>Aegithalos caudatus</i>	6
Grive mauvis	<i>Turdus iliacus</i>	135	Merle à plastron	<i>Turdus torquatus</i>	6
Pipit des arbres	<i>Anthus trivialis</i>	113	Traquet motteux	<i>Oenanthe oenanthe</i>	6
Bergeronnette grise	<i>Motacilla alba alba</i>	111	Verdier d'Europe	<i>Chloris chloris</i>	6
Grive musicienne	<i>Turdus philomelos</i>	106	Limicole sp.	<i>Limicolae</i>	5
Busard des roseaux	<i>Circus aeruginosus</i>	97	Martinot noir	<i>Apus apus</i>	4
Grive litorne	<i>Turdus pilaris</i>	64	Aigle botté	<i>Hieraaetus pennatus</i>	4
Bergeronnette printanière	<i>Motacilla flava flava</i>	60	Hirondelle de rivage	<i>Riparia riparia</i>	4
Alouette lulu	<i>Lullula arborea</i>	53	Roitelet huppé	<i>Regulus regulus</i>	4
Faucon crécerelle	<i>Falco tinnunculus</i>	52			
Mésange bleue	<i>Cyanistes caeruleus</i>	49			
Mésange charbonnière	<i>Parus major</i>	47			
Cigogne noire	<i>Ciconia nigra</i>	42			
Cigogne blanche	<i>Ciconia ciconia</i>	31			
Alouette sp.	<i>Alaudidae sp.</i>	28			
Fringille indéterminé	<i>Fringilla sp.</i>	26			

PARC NATUREL RÉGIONAL DE MILLEVACHES EN LIMOUSIN

Parc Naturel Régional de Millevaches en Limousin

Nom français	Nom latin	Effectif 2025	Nom français	Nom latin	Effectif 2025
Gobemouche noir	<i>Ficedula hypoleuca</i>	4	Busard cendré/pâle	<i>Circus pygargus/macrourus</i>	1
Vanneau huppé	<i>Vanellus vanellus</i>	3	Pouillot véloce	<i>Phylloscopus collybita</i>	1
Faucon pèlerin	<i>Falco peregrinus</i>	3	Rougequeue noir	<i>Phoenicurus ochruros</i>	1
Bouvreuil pivoine	<i>Pyrrhula pyrrhula</i>	3	Moineau friquet	<i>Passer montanus</i>	1
Coucou gris	<i>Cuculus canorus</i>	2	Accenteur mouchet	<i>Prunella modularis</i>	1
Circaète Jean-le-Blanc	<i>Circaetus gallicus</i>	2			
Autour des palombes	<i>Accipiter gentilis</i>	2			
Faucon sp.	<i>Falco spec.</i>	2			
Tarier des prés	<i>Saxicola rubetra</i>	2			
Bruant proyer	<i>Emberiza calandra</i>	2			
Bécasse des bois	<i>Scolopax rusticola</i>	1			
Busard cendré	<i>Circus pygargus</i>	1			

(5) Analyse de la phénologie saisonnière

Pour le suivi de migration de 2025, une synthèse de la phénologie journalière et horaire a été produite en prenant en compte les résultats des trois dernières années de suivi et en subdivisant les espèces en quatre grands groupes taxonomiques : passereaux, rapaces, pigeons, autres espèces (grues, grands cormorans, etc.).

Sans surprise, la majorité des passereaux passent à partir de début octobre. Il y a plusieurs pics de passage durant la saison avec des maximums en 2025 de 11 988 individus (pinson des arbres principalement) le 27 oct. 2025 et 12 457 individus le 7 novembre 2025 (pinsons du nord principalement). Le record journalier atteint 23 347 individus le 22 octobre 2023. Au total au cours d'une journée, 50 % des effectifs de passereaux sont passés entre 7h et 10h et 75 % des effectifs entre 7h et 12h en 2025.

Le passage des rapaces est étalé sur toute la saison avec deux pics d'effectifs correspondant aux passages des bondrées (entre le 28 août et le 5 septembre selon les années) puis des milans royaux à la mi-octobre. Le record journalier atteint 318 individus (milans royaux principalement) le 23 octobre 2024. Au total au cours d'une journée, 50 % des rapaces sont passés entre 12h et 15h en 2025.

Le passage des pigeons a lieu essentiellement au milieu du mois d'octobre. En 2025, le pic de passage a été le 15 octobre avec 598 100 individus. Le pic de passage des pigeons a été plus intense et plus précoce en 2025 qu'en 2024 (environ 300 000 individus les 20 et 23 octobre) et 2023 (460 428 individus le 17 octobre). La plupart des pigeons sont passés en 2025 entre 7h et 12h mais les jours de rush, des groupes passent toute la journée sans discontinuer. 25 % des pigeons comptés en 2025 sont passés entre 7h et 10h, ce qui correspond plutôt aux individus stationnant au plus proche la veille au soir. Après un creux entre 10 et 11h, il y a généralement une seconde vague d'individus arrivant de plus loin à partir de 11h.

Globalement, la migration a été plus précoce en 2025 qu'en 2023 et 2024.

PARC NATUREL RÉGIONAL DE MILLEVACHES EN LIMOUSIN

Parc Naturel Régional de Millevaches en Limousin

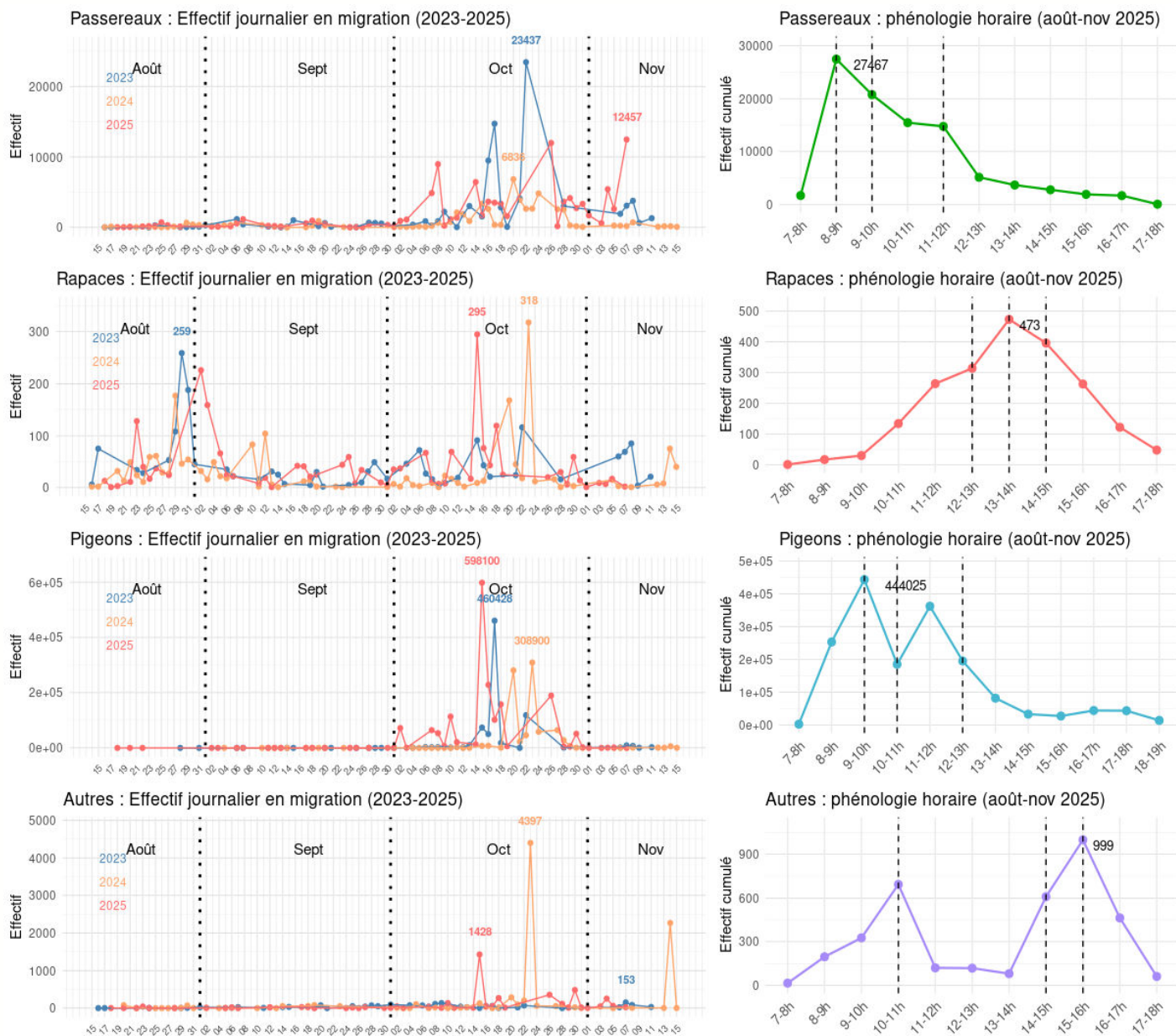


Figure 7: Graphiques compilés de la phénologie saisonnière

PARC NATUREL RÉGIONAL DE MILLEVACHES EN LIMOUSIN

Parc Naturau Regionau de Miuvachas en Lemosin

(6) Quelques résultats spécifiques pour la saison 2025

- Entre le 20 et le 25 septembre, entre quelques jours de pluie et sous la bruine, 70 busards des roseaux sont passés (cette année avec 97 inds. comptabilisés est la meilleure depuis 2023).
- Le 22 août et le 6 septembre 2025, deux observations de jeune Coucou gris ont été faites au lever du soleil.
- 466 Grands cormorans sont passés le 15 octobre.
- Le passage des grives n'a pas été très marqué en 2025 comparé à 2023 et 2024 où des pics d'effectifs ont été relevés : 405 grives le 23 octobre 2024, 135 grives mauvis le 24 octobre 2024, 203 grives le 8 novembre, 132 grives musciennes le 18 octobre 2023.

(7) Résultats commentés pour quelques espèces

a) Pigeons

Effectif saison 2025 : 1 812 096



Figure 8: Vol de pigeons en migration (Robin PETIT)

PARC NATUREL RÉGIONAL DE MILLEVACHES EN LIMOUSIN

Parc Naturau Regionau de Miuvachas en Lemosin

Tableau 3: Effectifs comparés pour les pigeons entre 2023 et 2025

Espèce	Nom Latin	2025	2024	2023
Pigeon colombin	<i>Columba oenas</i>	332	356	680
Pigeon ramier	<i>Columba palumbus</i>	17 632	10 441	22 597
Pigeon sp.	<i>Columba sp.</i>	1 692 611	833 986	746 128

Avec plus d'1,8 million de pigeons observés cette saison, deux fois plus que l'an passé, la barre du million d'oiseau observé en migration pendant une saison sur ce site a enfin été franchie. La météo a été favorable à l'observation du passage mi-octobre. Plusieurs sites de suivis situés plus au nord-est de Tafalechas ont été gênés par la présence d'un brouillard persistant sur plusieurs jours au moment du pic de passage. Plus de 2 millions d'oiseaux ont pu être observés pendant la migration automnale sur l'ensemble du Limousin. Le 15 octobre, la plus grosse journée il y a eu 598 103 pigeons comptabilisés c'est le record journalier pour le Plateau de Millevaches. Le lendemain il y a eu 228 188 pigeons et également quatre autres journées avec plus de 100 000 oiseaux.

b) Grue cendrée

Effectif saison 2025 : 2 303

Tableau 4: Effectifs comparés pour la Grue cendrée entre 2023 et 2025

Espèce	Nom Latin	2025	2024	2023
Grue cendrée	<i>Grus grus</i>	2 303	6 705	167



Figure 9: Un vol de grues cendrées prend de la hauteur (Melvyn GUILLOT-JONARD)

PARC NATUREL RÉGIONAL DE MILLEVACHES EN LIMOUSIN

Parc Naturau Regionau de Miuvachas en Lemosin

Le passage des grues a commencé le 15 octobre, 991 ont été observés. C'est la plus grosse journée de cette saison. Ensuite il n'y a quasiment pas eu de passage jusqu'à fin octobre, début novembre (448 inds. le 30 octobre, 335 inds. le 26 oct.). Les conditions climatiques très douces avec un vent en général de secteur sud n'ont pas encouragées les grues à migrer. Cette année est un peu particulière pour l'espèce qui a subi une épidémie de grippe aviaire pendant un mois. Les allemands indiquent avoir recensé depuis le début de l'épidémie de grippe aviaire autour de 17 000 grues mortes (le 13 novembre, site LPO Champagne-Ardenne) plusieurs cas de mortalité ont aussi été recensés en France et ailleurs en Europe.

c) Cigognes

Effectif saison 2025 : 73

Tableau 5: Effectifs comparés pour les cigognes entre 2023 et 2025

Espèce	Nom Latin	2025	2024	2023
Cigogne noire	<i>Ciconia nigra</i>	42	22	52
Cigogne blanche	<i>Ciconia ciconia</i>	31	153	0

Les deux espèces de cigognes ont à nouveau été contactées cette année. Un seul groupe de cigognes blanches de 31 inds. a été vu le 23 août et plusieurs petits vols de cigognes noires ont été comptabilisés en septembre majoritairement (17 inds. le 18 septembre).



Figure 10: Un vol mixte du mois d'août avec des cigognes blanches, des bondrées apivores et une cigogne noire (Martin DUBUS)

d) *Bondrée apivore*

Effectif saison 2025 : 747



Figure 11: Bondrée apivore mâle en vol au-dessus du spot (Martin DUBUS)

Tableau 6: Effectifs comparés pour la Bondrée apivore entre 2023 et 2025

Espèce	Nom Latin	2025	2024	2023
Bondrée apivore	<i>Pernis apivorus</i>	747	755	759

Depuis 2023 le nombre de bondrées observées en migration est très stable avec environ 750 individus par saison. Le pic jour a eu lieu le 2 septembre avec 211 individus comptabilisés. On peut noter qu'en 2023 il a eu lieu le 30 août et en 2024 le 29 août. Quand les conditions météorologiques sont favorables il faut être présent sur le spot pendant les derniers jours du mois août et les premiers de septembre pour ne pas rater le pic de passage de ce rapace.

PARC NATUREL RÉGIONAL DE MILLEVACHES EN LIMOUSIN

Parc Naturau Regionau de Miuvachas en Lemosin

e) *Milan royal*

Effectif saison 2025 : 1 025



Figure 12: Un Milan royal au-dessus du spot (Melvyn GUILLOT-JONARD)

Tableau 7: Effectifs comparés pour le Milan royal entre 2023 et 2025

Espèce	Nom Latin	2025	2024	2023
Milan royal	<i>Milvus milvus</i>	1 025	703	723

Le cap des 1 000 milans royaux a été franchi pour la première fois cette saison. Il y a eu deux journées à plus de 100 individus : le 15 octobre avec 274 milans puis le 18 octobre avec 113 inds. Il ne semble pas y avoir de pic migratoire marqué sur le Plateau de Millevaches pendant la première décade d'octobre alors que c'est le cas sur d'autres sites de suivis de la migration en France. Ici les oiseaux passent principalement entre le 15 et le 31 octobre ce qui correspond au deuxième pic de passage de l'espèce à l'automne.

PARC NATUREL RÉGIONAL DE MILLEVACHES EN LIMOUSIN

Parc Naturel Régional de Millevaches en Limousin

f) Alouettes

Effectif saison 2025 : 686

Tableau 8 : Effectifs comparés pour les alouettes entre 2023 et 2025

Espèce	Nom Latin	2025	2024	2023
Alouette lulu	<i>Lullula arborea</i>	53	148	23
Alouette des champs	<i>Alauda arvensis</i>	605	964	1 131
Alouette sp.	<i>Alaudidae sp.</i>	28	10	1 535

Le nombre d'alouettes observé en migration sur le site continue de diminuer. Seulement 686 individus ont été observés en 2025 contre 1 122 en 2024 et 2 689 en 2023. Les alouettes migrent principalement la nuit il y a donc pu y avoir une sous détection de leur migration cette année sur ce site. Les populations européennes d'Alouette des champs sont en diminution à l'échelle européenne depuis plusieurs années alors que celles de l'Alouette lulu sont plutôt en légère augmentation (European Bird Census Council : <https://ebba2.info/maps/>).

g) Pinson des arbres

Effectif saison 2025 : 71 793

Espèce	Nom Latin	2025	2024	2023
Pinson des arbres	<i>Fringilla coelebs</i>	71 793	33 834	73 787

Après les pigeons, c'est l'espèce que l'on peut contacter en plus grand nombre. Le passage du Pinson des arbres se fait principalement dans le mois d'octobre. Après une année 2024 avec 33 834 individus comptabilisés, l'année 2025 avec plus de 71 000 individus observés et un peu similaires à l'année 2023. En Limousin les conditions météo ont été très favorables à la fin du printemps et au début de l'été, cela a pu être le cas dans le reste de l'Europe ce qui a permis à de nombreuses espèces de passereaux d'avoir une reproduction réussie avec de nombreux jeunes à l'envol.

h) Pinson du nord

Effectif saison 2025 : 12 568

Espèce	Nom Latin	2025	2024	2023
Pinson du Nord	<i>Fringilla montifringilla</i>	12 568	543	61

C'est l'une des espèces dont le passage marque la fin de la saison. Cette année l'effectif a fortement augmenté avec 12 568 individus comptabilisés dont une journée à 9 907 pinsons du nord le 7 novembre. Cette espèce est connue pour avoir des années de forte abondance. Sur le site de Prat de Bouc dans le Cantal 38 335 individus ont été dénombrés cette saison. En France la dernière année d'abondance remonte à 2021.

PARC NATUREL RÉGIONAL DE MILLEVACHES EN LIMOUSIN

Parc Naturau Regionau de Miuvachas en Lemosin

i) **Coucou gris**

Effectif saison 2025 : 2

Il s'agit de la première année d'observation pour cette espèce sur le site. Les individus ont été observés tôt le matin en août et septembre. A cette période de l'année il s'agit de jeunes oiseaux qui ont été élevés par une espèce hôte et qui doivent trouver tout seul leurs trajets migratoires pour aller hiverner en Afrique équatoriale et subtropicale. Les oiseaux adultes s'en vont entre juin et juillet.

j) **Bécassine des marais**

Effectif saison 2025 : 6

Il s'agit de la première année d'observation pour cette espèce sur le site. La bécassine migre généralement de nuit et il est rare de la voir en migration active de jour. Elle a pu être dérangée sur une zone de halte (bord d'étang, prairie humide ou tourbière) et continuer son trajet vers un autre site de halte.

k) **Venturon montagnard**

Effectif saison 2025 : 12

Cette espèce rare en Limousin a pu être détectée un matin au milieu d'autres passereaux en migration. Un groupe est passé au-dessus des observateurs le 18 octobre en poussant ses cris caractéristiques. La présence très régulière sur un site au moment des migrations permet quelquefois d'observer des raretés quand celles-ci ont la bonne idée de passer pas loin des observateurs. De la même façon un Moineau friquet a été détecté pour la première fois.

(5) Migration des papillons de jours

Tableau 9: Effectifs 2025 pour chaque espèce de papillons migratrices

Nom français	Nom latin	Effectif
Souci	<i>Colias crocea</i>	97
Vulcain	<i>Vanessa atalanta</i>	56
Citron	<i>Gonepteryx rhamni</i>	20
Paon du jour	<i>Agallis io</i>	1
Azuré porte-queue	<i>Lampides boeticus</i>	1

Quand le vent est contraire au sens de la migration (secteur sud) les papillons migrants volent à proximité du sol et peuvent être détectés de la fin de l'été à l'automne. Au total 175 papillons migrants ont été observés dont 5 espèces identifiées précisément. Le Souci est la principale espèce détectée en migration avec un total de 97 individus. Cette année la migration des papillons a été moins visible sur le site, car l'an passé 675 individus avaient été comptabilisés. Il y a des fluctuations interannuelles importantes chez certaines espèces migratrices comme le Vulcain.



Figure 13: Un souci posé sur le Puy des Pouges (Robin PETIT)

IX. CONCLUSION

Idéalement situé au milieu de la voie de migration centrale, avec plus d'1,8 million d'oiseaux observés cette année, le site de Tafalechas confirme son intérêt à l'échelle du réseau de sites d'observations de la migration automnale en France car c'est le site qui a comptabilisé le plus d'oiseaux migrateurs cette saison. Certaines espèces y passent massivement, comme les pigeons, alors que d'autres (la plupart) survolent le site dans des proportions tout à fait comparables à celles enregistrées sur d'autres sites continentaux. Toutefois, c'est l'assiduité du suivi qui permettra de mieux positionner le site au sein du réseau métropolitain de suivi de la migration. En effet, s'il existe de nombreux sites de suivis automnaux en France continentale, rares sont ceux où est assurée une permanence continue du 15 août au 15 novembre, notamment dans l'ouest du Massif Central. Or, telle est bien la condition préalable à la description d'une phénologie de passage et à la détermination des voies préférentielles de passage chaque année. Des phénomènes d'irruption de certaines espèces comme le Pinson du nord, le Roitelet huppé ou la Mésange charbonnière ont été détectés cette année dans des proportions moindres que sur d'autres sites de suivis francophones mieux adaptés à l'observation des passereaux. Les effectifs de rapaces observés sont assez stables depuis 2023. Plus de mille milans royaux ont été comptabilisés. En France, Les effectifs augmentent chaque année sur plusieurs sites de suivi de la migration ce qui confirme que cette espèce opportuniste se porte bien depuis qu'elle est protégée.

X. REMERCIEMENTS

Le PNR ML remercie la mairie de Saint-Sulpice-les-Bois pour l'autorisation d'accès à la parcelle.

Merci aux photographes qui nous permettent d'utiliser leurs photos pour ce rapport.

Les bénévoles qui sont passés sur le site cette année sont vivement remercier : Anita, Marie-Laure, Dominique ALBESSARD, Justin BEAUGRAND-FORTUNEL, Audrey BERLIZON, Gaspard BOUTUT, Didier DUPONT, Phil HUGUES, Isabelle LHERMITTE, Gérard NONIQUE-DESVERGNES, Sébastien PIATE, Charly ROBINET, Margaux RUIZ.

ⁱ Plan de gestion d'un site Natura 2000 qui définit les actions à mettre en œuvre pour répondre à des objectifs de conservation des espèces et habitats menacés à l'échelle européenne. Il est basé sur un diagnostic du contexte local (environnemental et socio-économique) et peut évoluer dans le temps en fonction de l'acquisition de nouvelles connaissances, l'apparition de nouveaux enjeux ou nouvelles menaces.

ⁱⁱ Dupuy J. & Sallé L. (coord.) 2022. – *Atlas des oiseaux migrants de France*. LPO, Rochefort ; Biotopie Éditions, Mèze ; Muséum National d'Histoire naturelle, Paris, 1 122 pages. (Collection Inventaires et biodiversité).