

# PARC NATUREL RÉGIONAL DE MILLEVACHES EN LIMOUSIN

Parc Naturel Régional de Millevaches en Limousin

Site Natura 2000 FR7401110  
Z.S.C. « Forêt de la Cubesse »



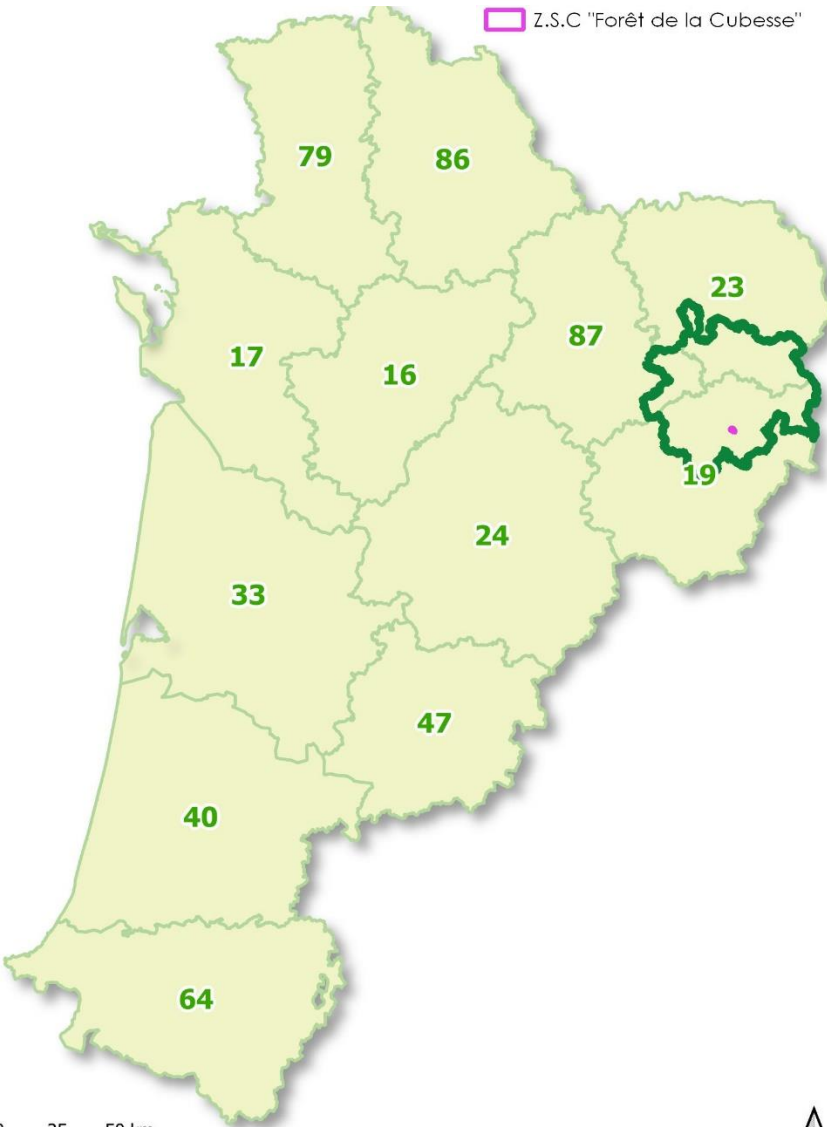
Une autre vie s'invente ici

# Localisation générale



COPIL FR7401104 – Treignac, le 01/12/2022

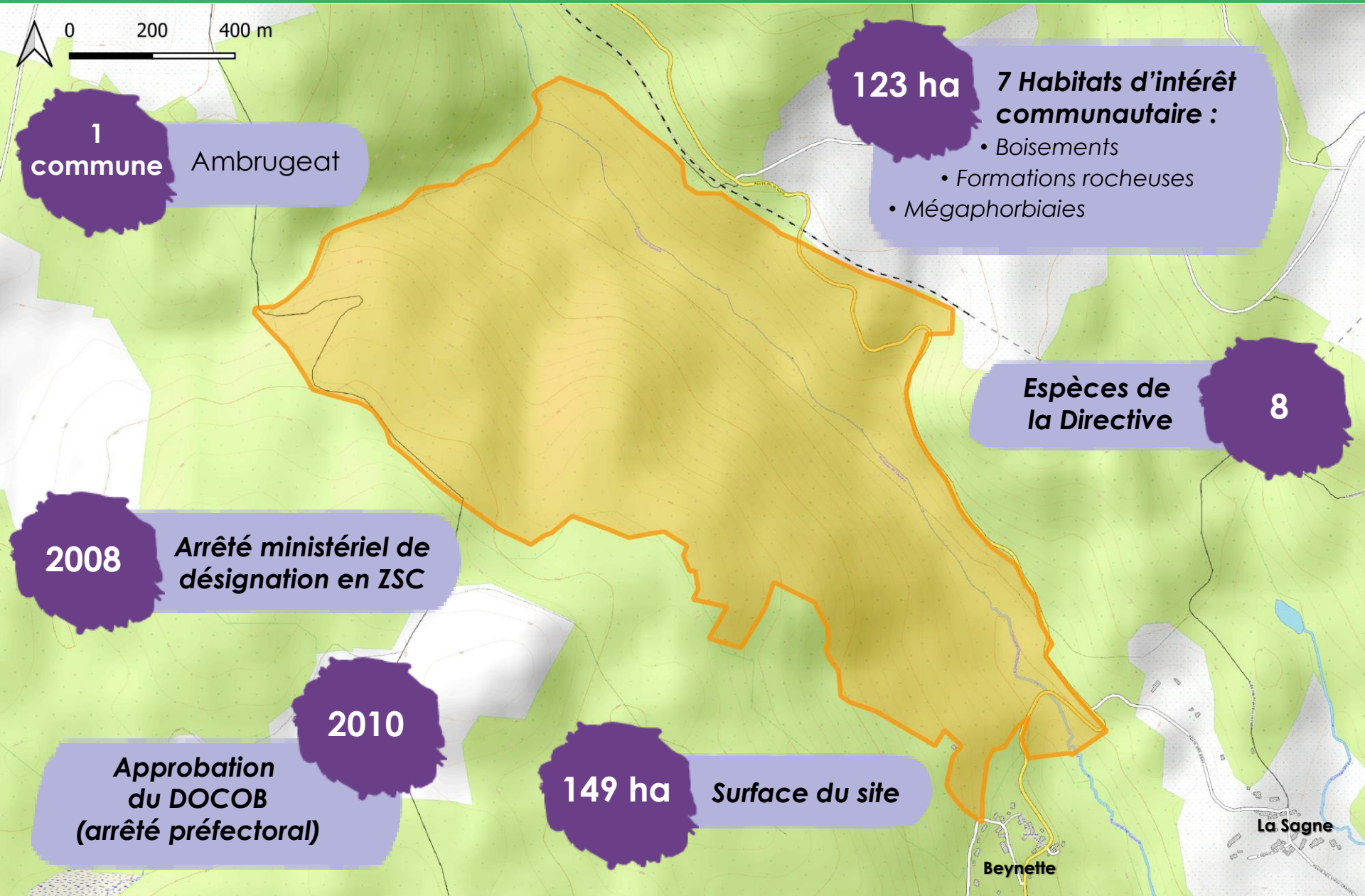
- Limite de la région Nouvelle-Aquitaine
- Limites du parc (2018-2033)
- Limite de département
- Limite du site Natura 2000
- Z.S.C "Forêt de la Cubesse"



# Chiffres clés



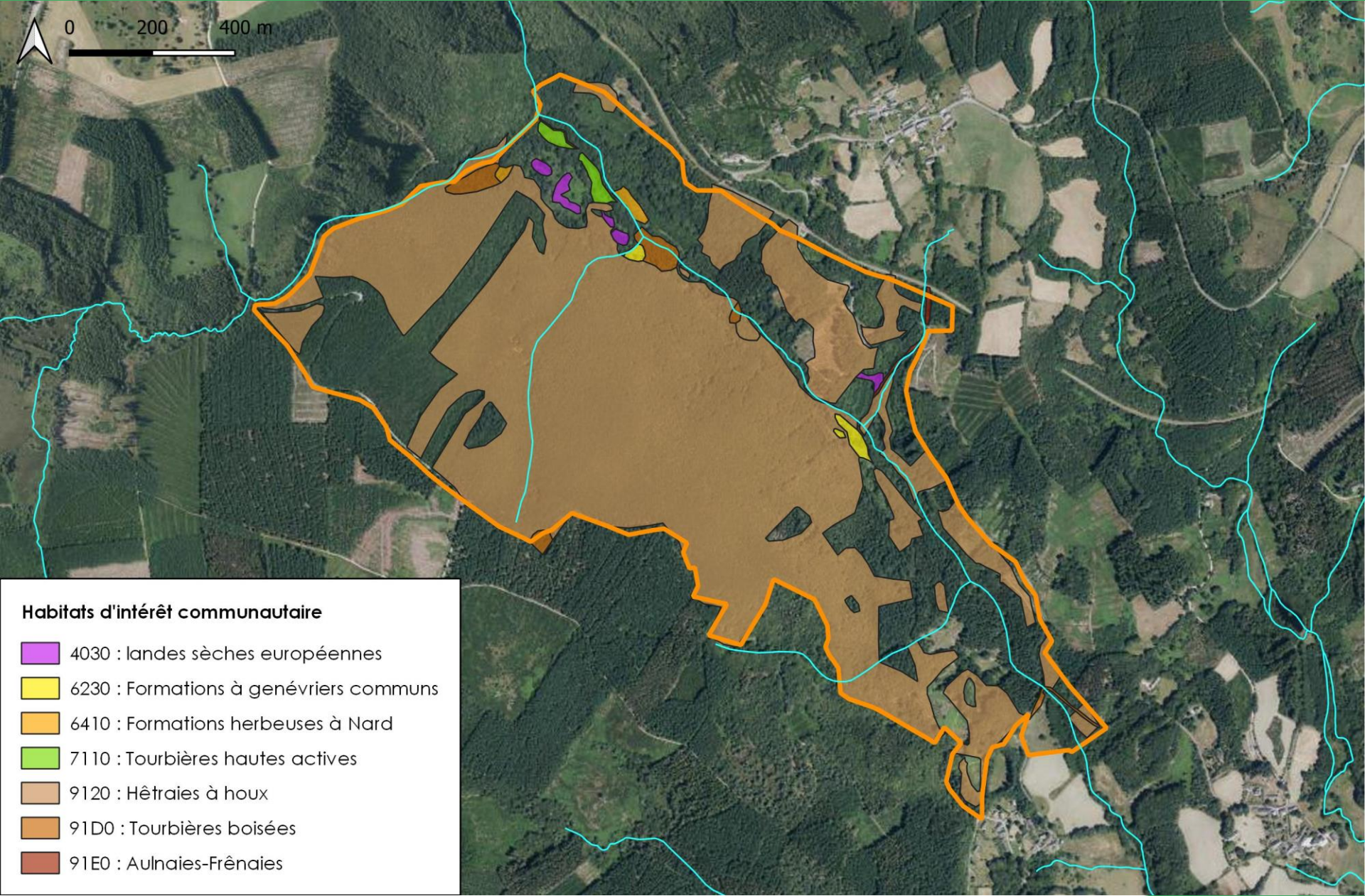
COPIL FR7401104 – Treignac, le 01/12/2022



# Habitats



COPIL FR7401104 – Treignac, le 01/12/2022



## Habitats d'intérêt communautaire

- 4030 : landes sèches européennes
- 6230 : Formations à genévriers communs
- 6410 : Formations herbeuses à Nard
- 7110 : Tourbières hautes actives
- 9120 : Hêtraies à houx
- 91D0 : Tourbières boisées
- 91E0 : Aulnaies-Frênaies

Nombre d'EIC\* dont la présence est avérée : .....8

EIC\* : Espèce d'intérêt communautaire.

## Lucane cerf-volant



Crédit photo : O. VILLA (2019)

## Pique-prune



Crédit photo : Magnéfi

## Loutre d'Europe



Crédit photo : G. Martin, 2007.

## 5 espèces de chiroptères EIC

Barbastelle d'Europe

Grand Murin

Murin à oreilles échancrées

Murin de Bechstein

Petit Rhinolophe



Crédit photo (Petit rhinolophe) : S. Nozay

## Autres espèces remarquables

Autour des palombes

Bondrée apivore

Pic noir

Sérotine commune

Noctule commune

Sceau de Salomon verticillé

Séneçon cacaliaster

etc.

# PARC NATUREL RÉGIONAL DE MILLEVACHES EN LIMOUSIN

Parc Naturau Regionau de Miuvachas en Lemosin



## Bilan d'animation depuis le dernier COPIL : 06/01/2022

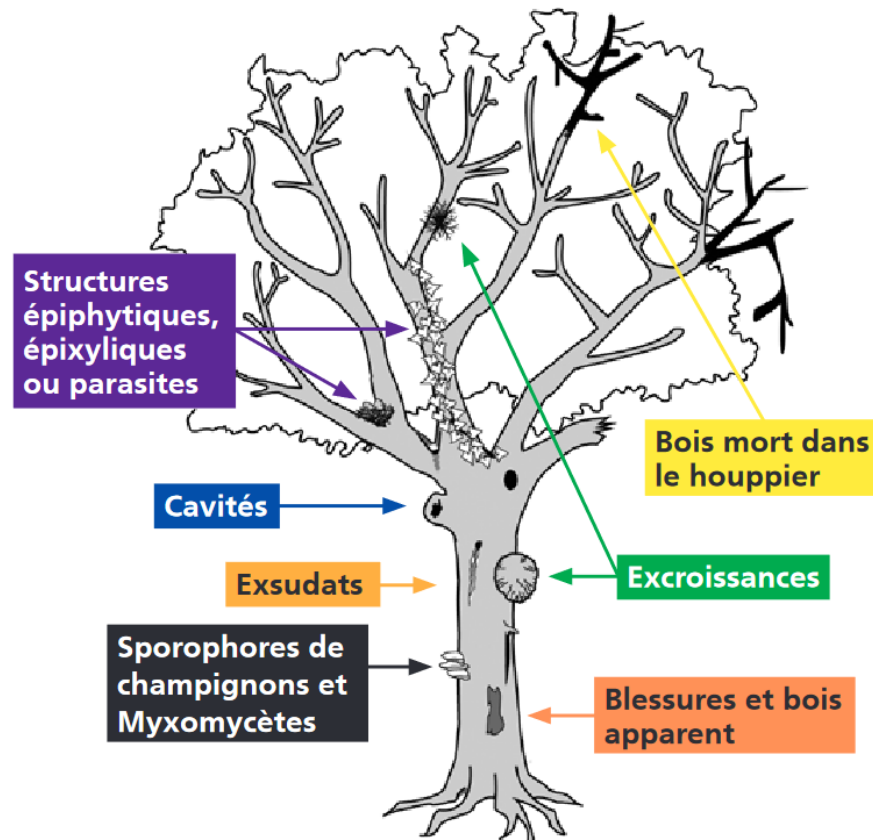
Site Natura 2000 FR7401110  
Z.S.C. « Forêt de la Cubesse »



Une autre vie s'invente ici

## ► Hiver 2021-2022 :

- Découpage du site en 192 mailles de 1 ha (100 m x 100 m)
- Recherche de dendro-microhabitats (DMH) selon classification de Larrieu & al. (2018)
  - ↳ **Recensement d'environ 450 arbres avec des dendro-microhabitats**



# Amélioration des connaissances



COPIL FR7401104 – Treignac, le 01/12/2022







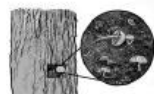













Forme	Cavités				Blessures et bois apparents		Bois mort dans le houpplier	Forme
	Loges de pic	Cavités à terreau	Orifices et galeries d'insectes	Concavités	Aubier apparent	Aubier et bois de cœur apparents	Bois mort dans le houpplier	
Type	<p>Loge de petite taille ø &lt; 4 cm</p>	<p>Cavité à terreau de pied (contact avec le sol) ø &gt; 10 cm</p>	<p>Orifices et galeries d'insectes ø &gt; 2 cm ou □ &gt; 300 cm²</p>	<p>Dendrotelme ø &gt; 15 cm</p>	<p>Bois sans écorce □ &gt; 300 cm²</p>	<p>Cime brisée ø &gt; 20 cm</p>	<p>Branches mortes ø &gt; 10 cm ou ø &gt; 3 cm et &gt; 10% du houpplier est mort</p>	Type
	<p>Loge de taille moyenne ø = 4-7 cm</p>	<p>Cavité à terreau de tronc (sans contact avec le sol) ø &gt; 10 cm</p>		<p>Trou de nourrissage de pic ∇ &gt; 10 cm, ø &gt; 10 cm</p>	<p>Blessure due au feu □ &gt; 600 cm²</p>	<p>Bris de charpentièrre au niveau du tronc avec bois de cœur apparent □ &gt; 300 cm²</p>	<p>Cime morte ø &gt; 10 cm à la base</p>	
	<p>Loge de grande taille ø &gt; 10 cm</p>	<p>Cavité à terreau semi-ouverte ø &gt; 30 cm</p>		<p>Concavité à fond dur de tronc ∇ &gt; 10 cm, ø &gt; 10 cm</p>	<p>Ecorce décollée formant un abri (ouvert vers le bas) a &gt; 1 cm, b &gt; 10 cm, c &gt; 10 cm</p>	<p>Fente L &gt; 30 cm, B &gt; 1 cm, ∇ &gt; 10 cm</p>	<p>Vestige de charpentièrre brisée ø &gt; 20 cm, L &gt; 50 cm</p>	
	<p>«Flute» de pic ≥ 3 loges en ligne, ø &gt; 3 cm</p>	<p>Cavité à terreau, avec/sans contact avec le sol, ouverte vers le haut ø &gt; 30 cm</p> <p> Branche creuse ø &gt; 10 cm</p>		<p>Concavité racinaire ø &gt; 10 cm, pente du «toit» &lt; 45°</p>	<p>Ecorce décollée formant une poche (ouverte vers le haut) a &gt; 1 cm, b &gt; 10 cm, c &gt; 10 cm</p>	<p>Fente causée par la foudre L &gt; 30 cm, B &gt; 1 cm, ∇ &gt; 10 cm</p>	<p>Fente au niveau d'une fourche L &gt; 30 cm</p>	



# Amélioration des connaissances



COPIL FR7401104 – Treignac, le 01/12/2022

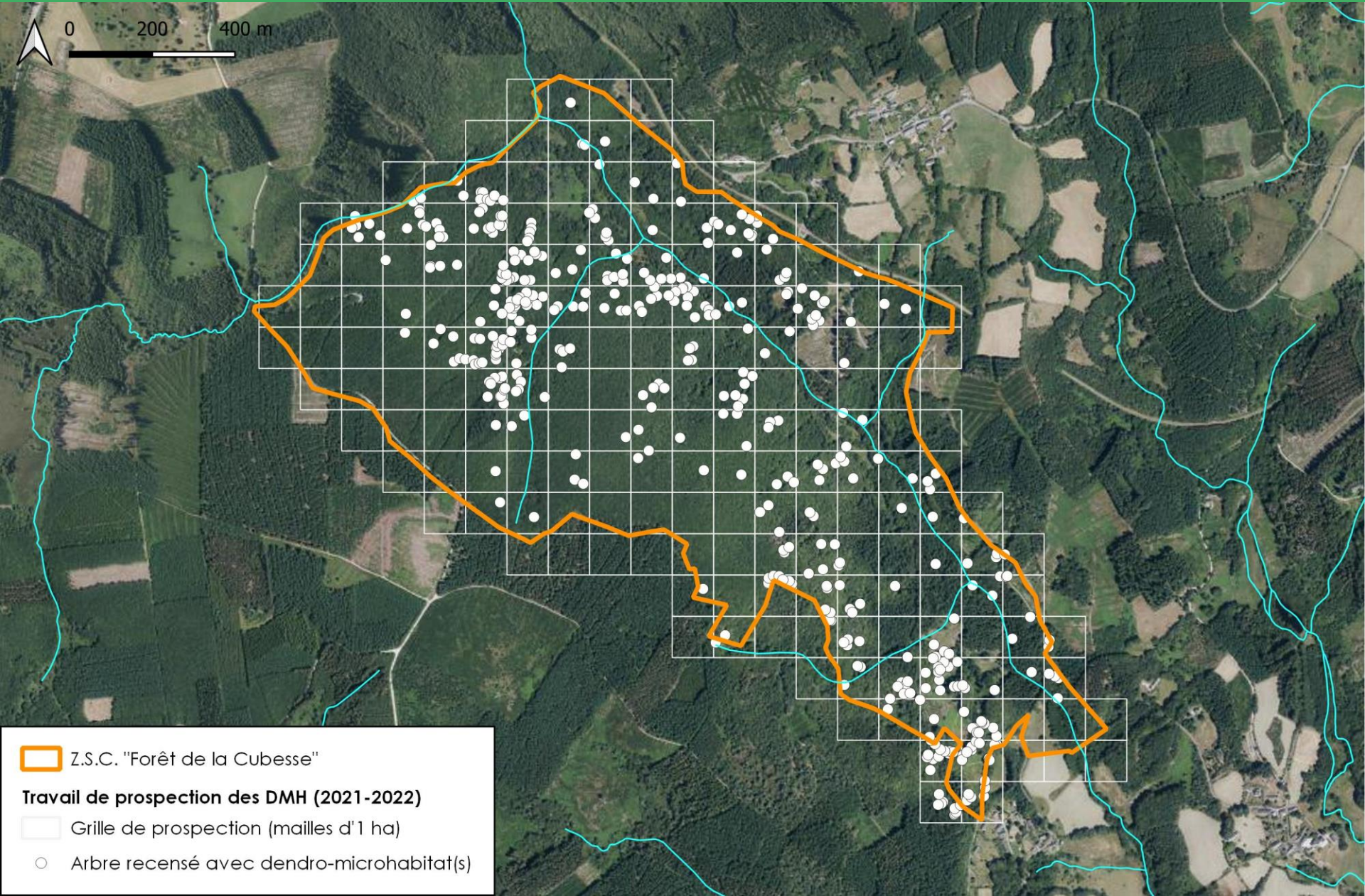
Forme	Excroissances		Sporophores de champignons et myxomycètes		Structures épiphytiques, épixyliques ou parasites			Exsudats	Forme
	Agglomérations de gourmands ou de rameaux	Loupes et chancres	Sporophores de champignons pérennes	Sporophores de champignons éphémères et myxomycètes	Plantes et lichens épiphytiques ou parasites	Nids	Microsols	Coulées de sève et de résine	
Type	Balais de sorcière ø > 50 cm 	Loupe ø > 20 cm 	Polypore pérenne ø > 5 cm 	Polypore annuel ø > 5 cm ou > 10 	Bryophytes (mousse ou hépatique) □ > 10% du tronc 	Nid de vertébré ø > 10 cm 	Microsol d'écorce 	Coulée de sève L > 10 cm 	
	Gourmands / Brognés > 5 gourmands 	Chancres ø > 20 cm ou grande partie du tronc couverte 		Agaricale charnue ø > 5 cm ou > 10 	Lichens foliacés ou fruticuleux □ > 10% du tronc 	Nid d'invertébré 	Microsol du houppier 	Coulée de résine, L > 10 cm 	
				Pyrenomycètes ø > 3 cm ou □ > 100 cm² 	Lierre ou lianes □ > 10% du tronc 				
				Myxomycètes ø > 5 cm 	Fougères > 5 frondes 				
					Gui ø > 20 cm 				

Typologie des dendromicrohabitats selon LARRIEU et al. (2018), recommandée pour leur inventaire, articulée en 7 formes, 15 groupes et 47 types. Les valeurs seuil d'inventaire doivent être respectées pour tous les relevés, afin de permettre la comparaison des données indépendamment du niveau hiérarchique utilisé (formes, groupes ou types).  
 ø diamètre; ⇩ = profondeur; □ = surface;  
 L = longueur; B = largeur. Dessins: C. Emberger, L. Apfelbacher/D. Kraus et reproductions tirées de KRAUS et al. 2016

# Amélioration des connaissances



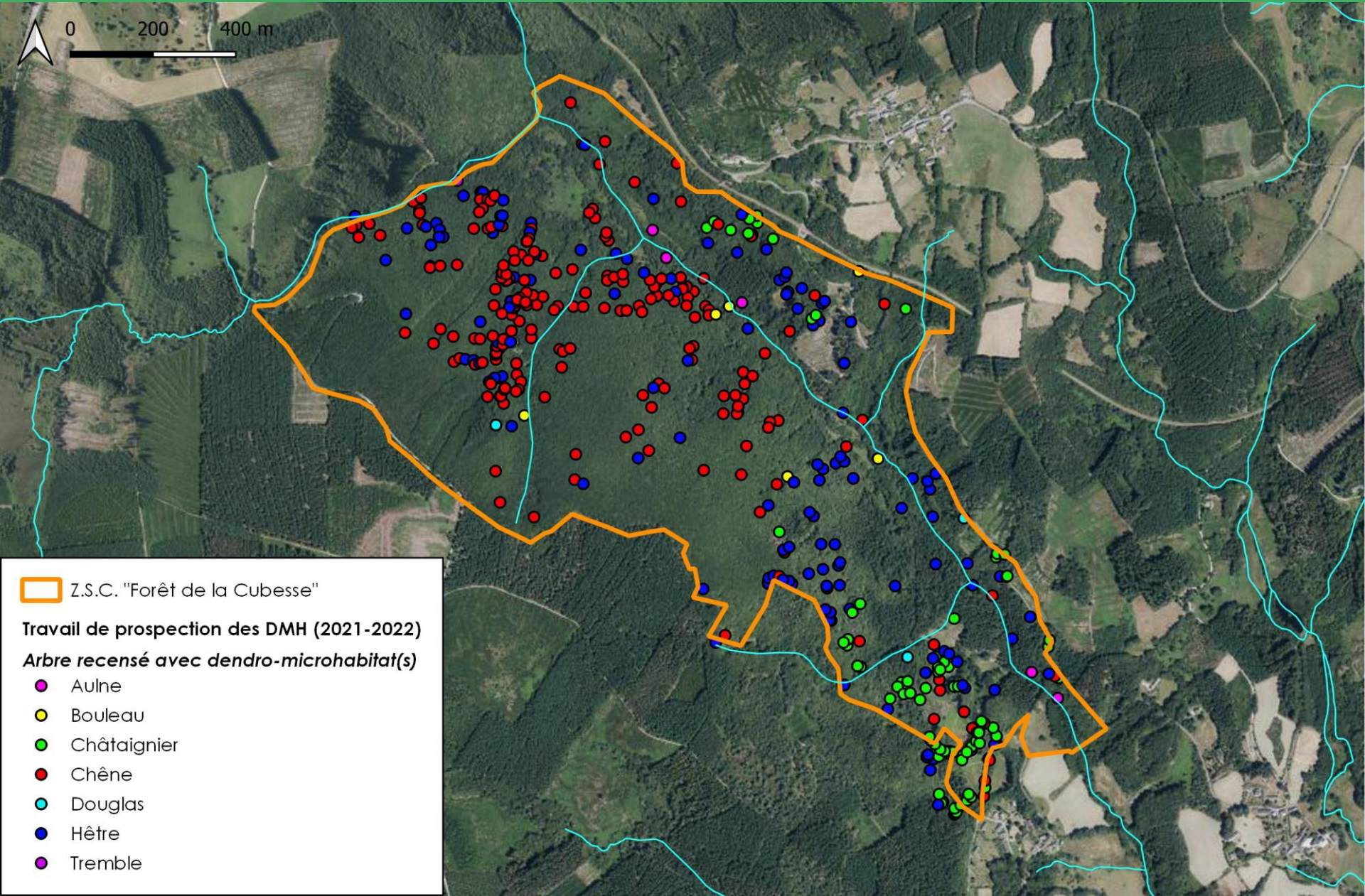
COPIL FR7401104 – Treignac, le 01/12/2022



# Amélioration des connaissances



COPIL FR7401104 – Treignac, le 01/12/2022



 Z.S.C. "Forêt de la Cubesse"

**Travail de prospection des DMH (2021-2022)**

**Arbre recensé avec dendro-microhabitat(s)**

-  Aulne
-  Bouleau
-  Châtaignier
-  Chêne
-  Douglas
-  Hêtre
-  Tremble

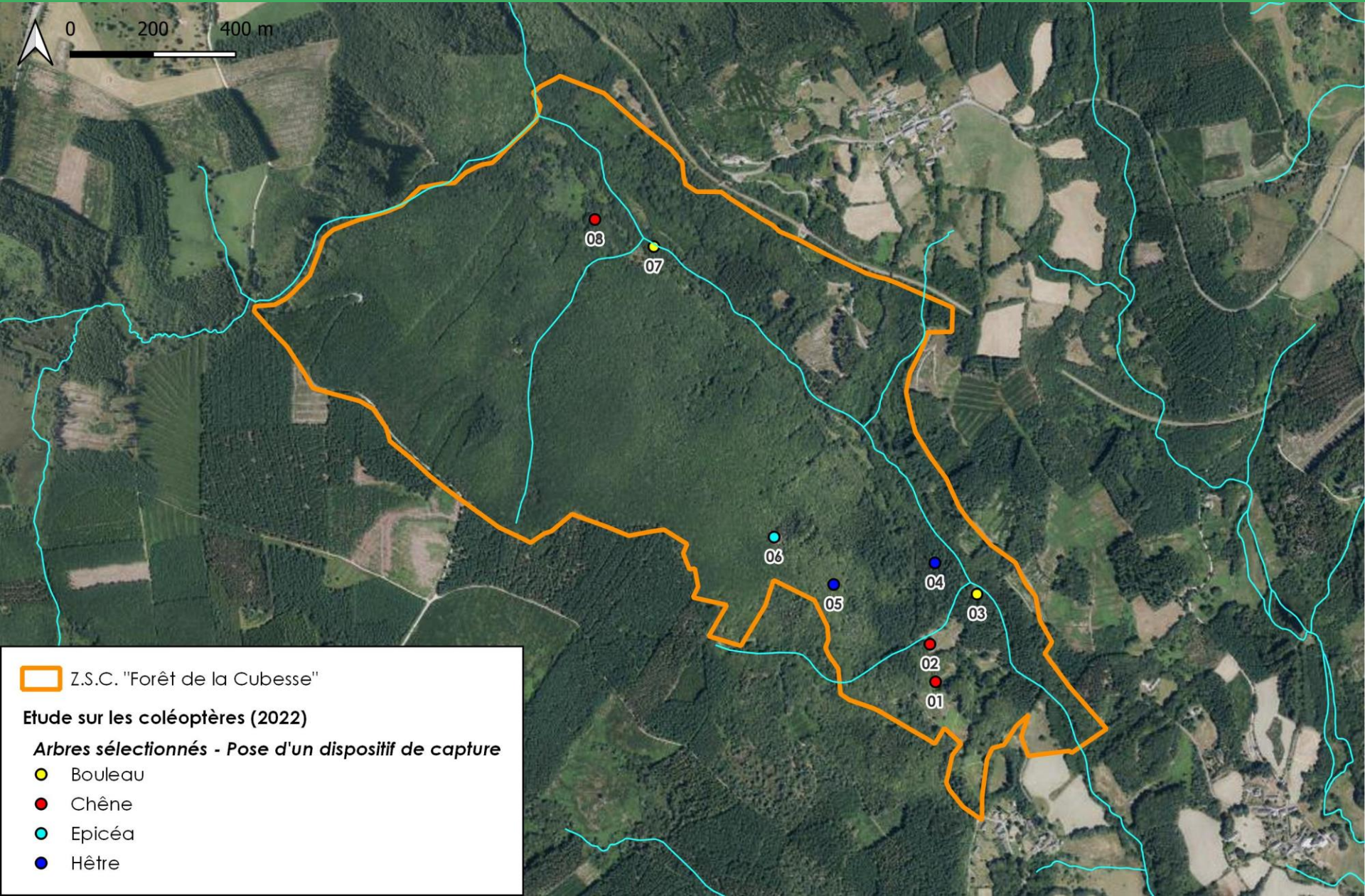
## ► 2022 : Étude sur les coléoptères

- Fin février – Début mars 2022 : Marché public
  - Objectif : Prospection active pour détecter la présence du **pique-prune**, du **lucane cerf-volant**, du **grand capricorne**, de la **rosalie des Alpes**, ainsi que toute espèce patrimoniale rattachée aux guildes fonctionnelles auxquelles appartiennent ces espèces.  
La priorité étant donnée à la détection des espèces de l'annexe 2 de la DHFF.
    - ↳ 1 seule candidature
    - ↳ MP confié à la Société Entomologique du Limousin (S.E.L.)
- 4 avril 2022 : Réunion préalable prestataire – PNR afin de réaliser conjointement une **pré-sélection** « numérique » d'une douzaine d'arbres parmi ceux recensés durant l'hiver 2021-2022
- Printemps 2022 : Recherche et demande accords auprès des propriétaires de parcelles
- 16 mai 2022 : Visite sur site (PNR – prestataire) pour affiner la sélection et poser les pièges
  - ↳ **8 arbres sélectionnés pour la pose de dispositif de capture** (piège de type © polytrap avec liquide attractif et de conservation)
- Été 2022 : **Plusieurs passages de la S.E.L. tous les 2-3 semaines jusqu'en septembre** pour récupérer insectes capturés dans les pièges et remettre du liquide pour en capturer de nouveaux (parfois le piège a été déplacé sur l'arbre)
- Automne 2022 : Analyse des prélèvements (quasi) finalisée
- Décembre 2022 : Rapport d'expertise prévu courant décembre
  - ↳ Comprendra une analyse de la bibliographie disponible pour ce site, un récapitulatif de la méthodologie d'échantillonnage et de l'effort de prospection, la liste de l'ensemble des espèces observées, un paragraphe de présentation de chaque espèce patrimoniale contactée (comprenant une illustration de l'espèce), une analyse de la qualité des données recueillies et des enjeux de conservation rencontrés dans le site, une bibliographie.

# Amélioration des connaissances



COPIL FR7401104 – Treignac, le 01/12/2022



 Z.S.C. "Forêt de la Cubesse"

## Etude sur les coléoptères (2022)

### Arbres sélectionnés - Pose d'un dispositif de capture

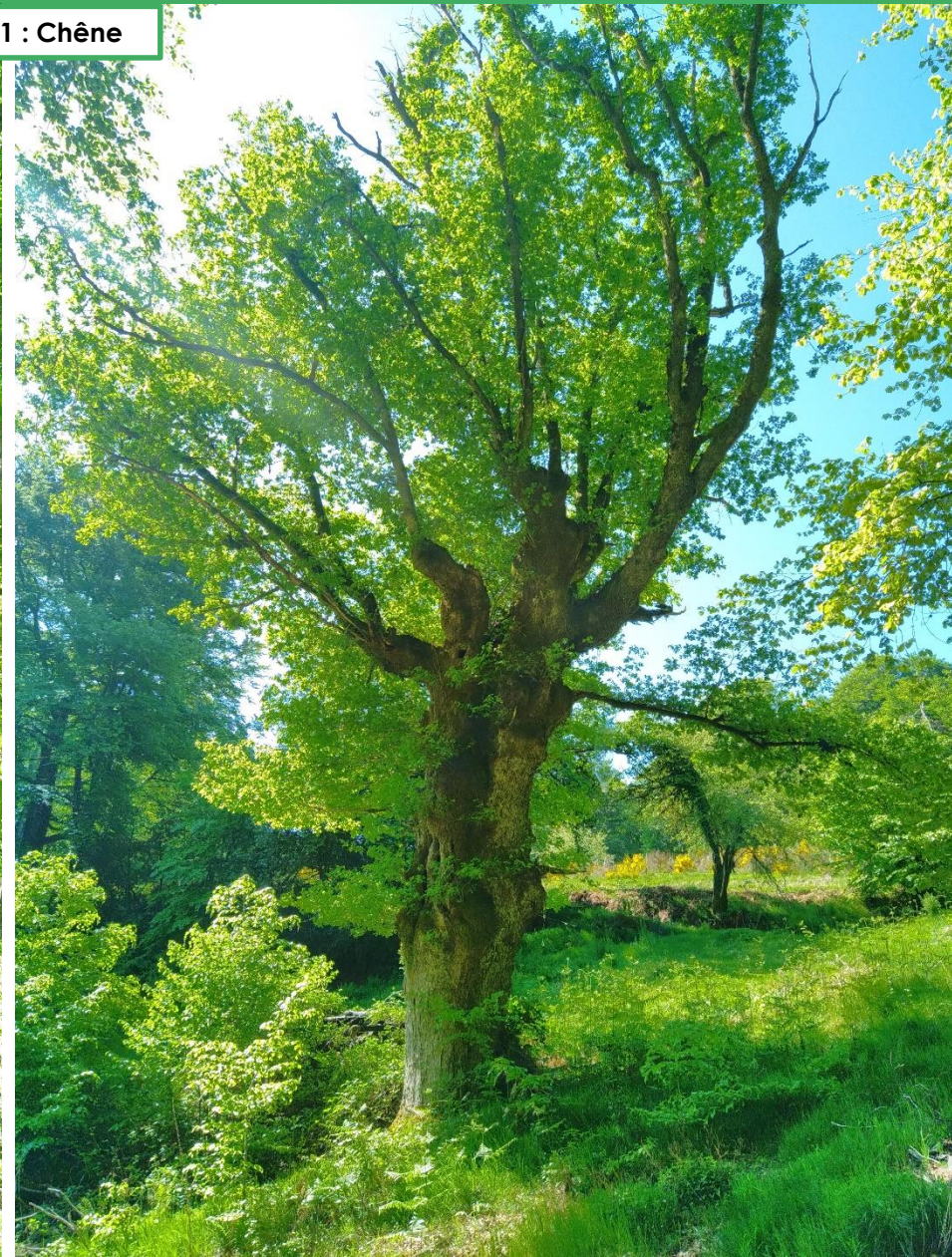
-  Bouleau
-  Chêne
-  Epicéa
-  Hêtre

# Amélioration des connaissances



COPIL FR7401104 – Treignac, le 01/12/2022

Arbre n°1 : Chêne

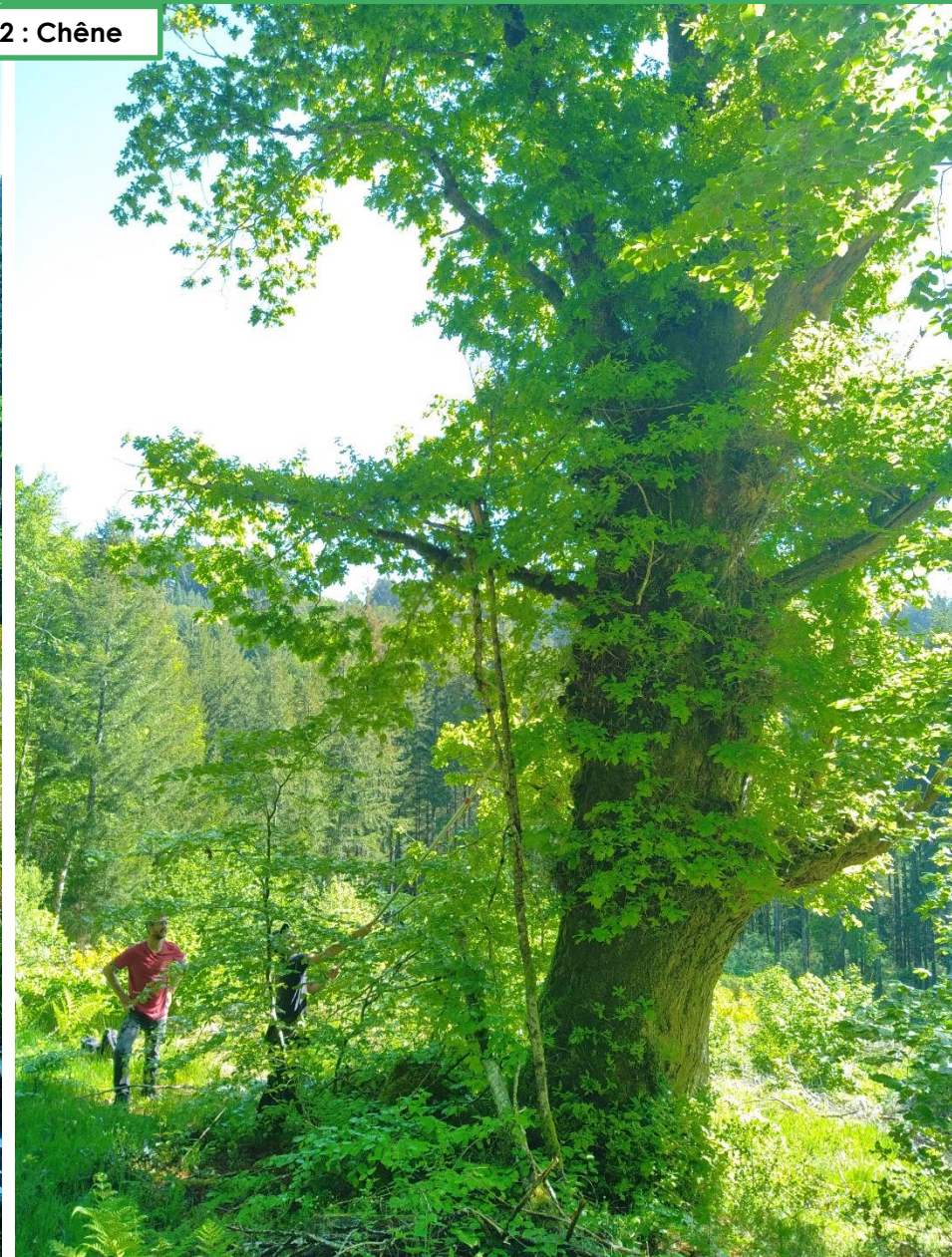


# Amélioration des connaissances



COPIL FR7401104 – Treignac, le 01/12/2022

Arbre n°2 : Chêne



# Amélioration des connaissances



COPIL FR7401104 – Treignac, le 01/12/2022

Arbre n°3 : Bouleau





# Amélioration des connaissances



COPIL FR7401104 – Treignac, le 01/12/2022

Arbre n°4 : Hêtre



# Amélioration des connaissances



COPIL FR7401104 – Treignac, le 01/12/2022

Arbre n°5 : Hêtre



# Amélioration des connaissances



COPIL FR7401104 – Treignac, le 01/12/2022

Arbre n°6 : Epicéa



Arbre n°7 : Bouleau



# Amélioration des connaissances



COPIL FR7401104 – Treignac, le 01/12/2022

Arbre n°8 : Chêne



# Amélioration des connaissances



COPIL FR7401104 – Treignac, le 01/12/2022

## ► 2022 : Étude sur les coléoptères – Résultats :

- La seule espèce de l'annexe 2 de la DHFF observée est le **lucane cerf-volant**.
  - ↳ **Aucun pique-prune, grand capricorne ou rosalie des Alpes n'a été détecté.**
- Cortège saproxylique identifié lors de cette étude :
  - **118 espèces ont été collectées** au cours de la saison de piégeage.
    - ↳ **104 sont nouvelles** pour le site (jusqu' alors seulement 25 espèces étaient connues).
    - ↳ Total : **129 espèces de coléoptères saproxyliques** identifiées à la Cubesse.
    - ↳ À noter que pas mal d'espèces sont liées aux résineux (en progression eux aussi dans le site).
- Parmi les espèces remarquables :

- ***Ampedus brunnicornis*** (Elateridae) Corps : +/- 10 mm
  - ↳ Localisé (6 stations en Limousin). Espèce prédatrice liée aux cavités à terreau de très gros volume. De fait, elle est plus présente dans le bocage. Collectée dans le très gros chêne (arbre n°1).
- ***Leiestes seminiger*** (Endomychidae) Corps : +/- 3 mm
  - ↳ Très rare. C'est seulement la seconde station identifiée en Limousin, où elle n'était connue que dans la vallée de la Dordogne. Liée aux très grosses chandelles champignonnées. Collectée sur la chandelle de hêtre (arbre n°5).
- ***Ischnomera sanguinicollis*** (Oedemeridae) Corps : +/- 10 mm
  - ↳ Première observation pour le Limousin. Également sur la grosse chandelle de hêtre (arbre n°5). Saproxylophage des bois feuillus de gros diamètre.
- ***Platycis minutus*** (Lycidae) Corps : +/- 10 mm
  - ↳ Plusieurs exemplaires de cette espèce ont été collectée dans l'aulnaie (arbre n°7). À l'heure actuelle, elle n'est connue en Limousin que dans la forêt de la Cubesse où elle avait été observée une fois il y a une quinzaine d'années ! Limitée en France aux massifs montagneux et au bassin parisien.



© Mickaël Blanc



© Piezo



© P. Deschamps



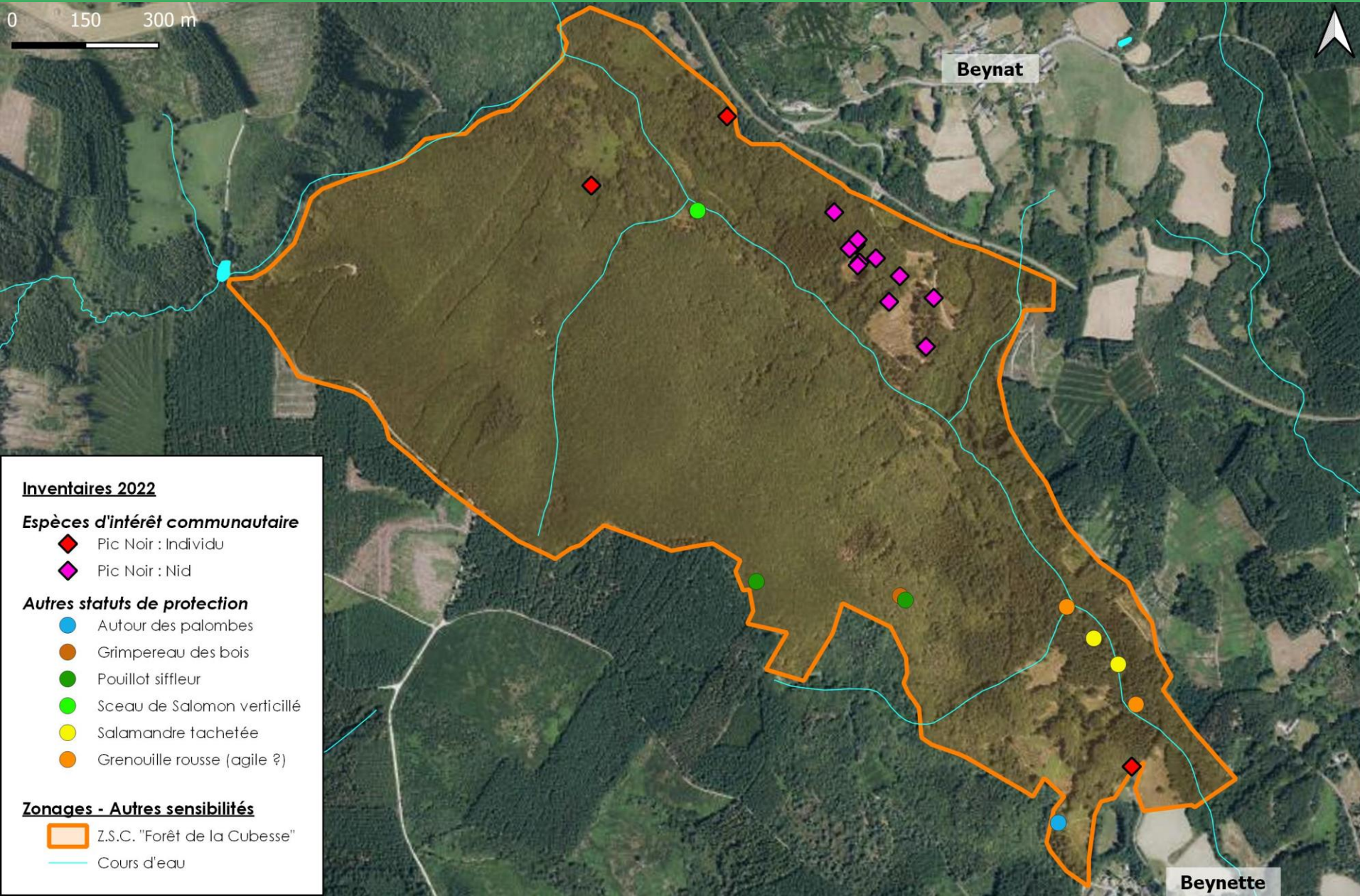
© Louis weitten

# Amélioration des connaissances



COPIL FR7401104 – Treignac, le 01/12/2022

0 150 300 m



## Inventaires 2022

### *Espèces d'intérêt communautaire*

- ◆ Pic Noir : Individu
- ◆ Pic Noir : Nid

### *Autres statuts de protection*

- Autour des palombes
- Grimpereau des bois
- Pouillot siffleur
- Sceau de Salomon verticillé
- Salamandre tachetée
- Grenouille rousse (agile ?)

### Zonages - Autres sensibilités

- ▭ Z.S.C. "Forêt de la Cubesse"
- Cours d'eau

Beynat

Beynette

# Amélioration des connaissances



COPIL FR7401104 – Treignac, le 01/12/2022



▲  
Ornière avec larves de salamandre et têtards



▲  
Sceau de Salomon verticillé



▲  
Séneçon cacaliaster

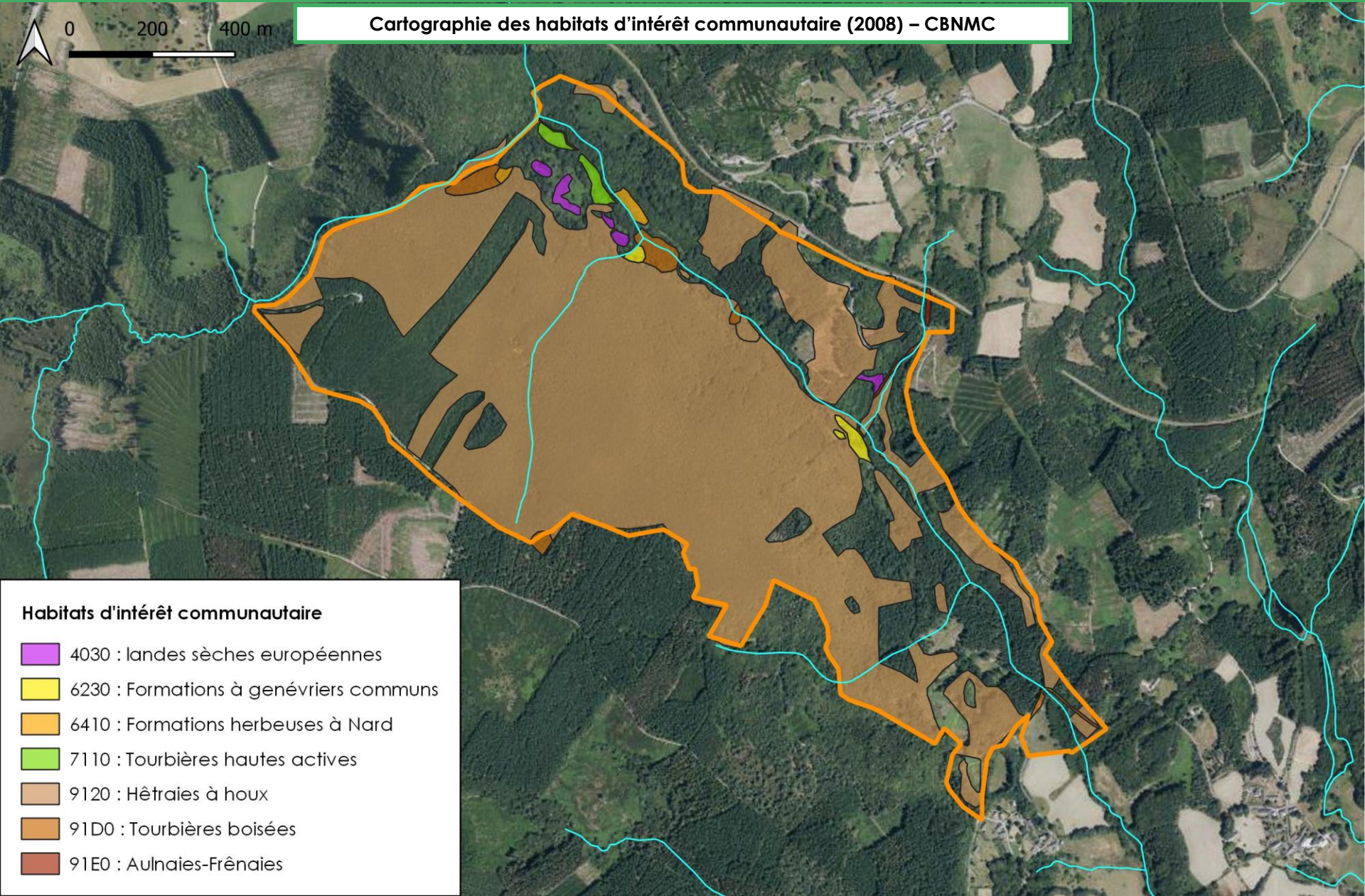
# Amélioration des connaissances



COPIL FR7401104 – Treignac, le 01/12/2022

## Cartographie des habitats d'intérêt communautaire (2008) – CBNMC

0 200 400 m



### Habitats d'intérêt communautaire

- 4030 : landes sèches européennes
- 6230 : Formations à genévriers communs
- 6410 : Formations herbeuses à Nard
- 7110 : Tourbières hautes actives
- 9120 : Hêtraies à houx
- 91D0 : Tourbières boisées
- 91E0 : Aulnaies-Frênaies



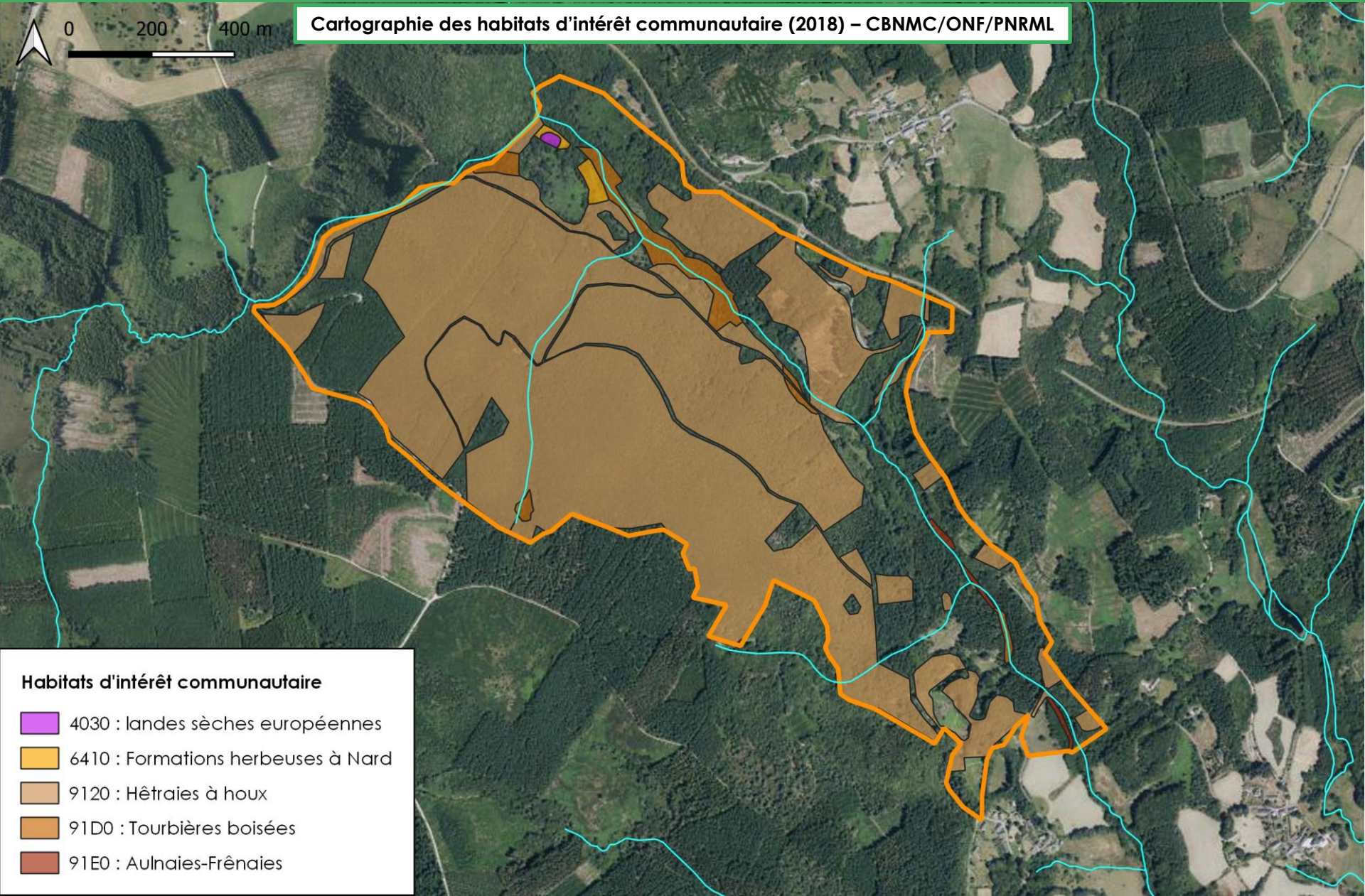
# Amélioration des connaissances



COPIL FR7401104 – Treignac, le 01/12/2022

## Cartographie des habitats d'intérêt communautaire (2018) – CBNMC/ONF/PNRML

0 200 400 m



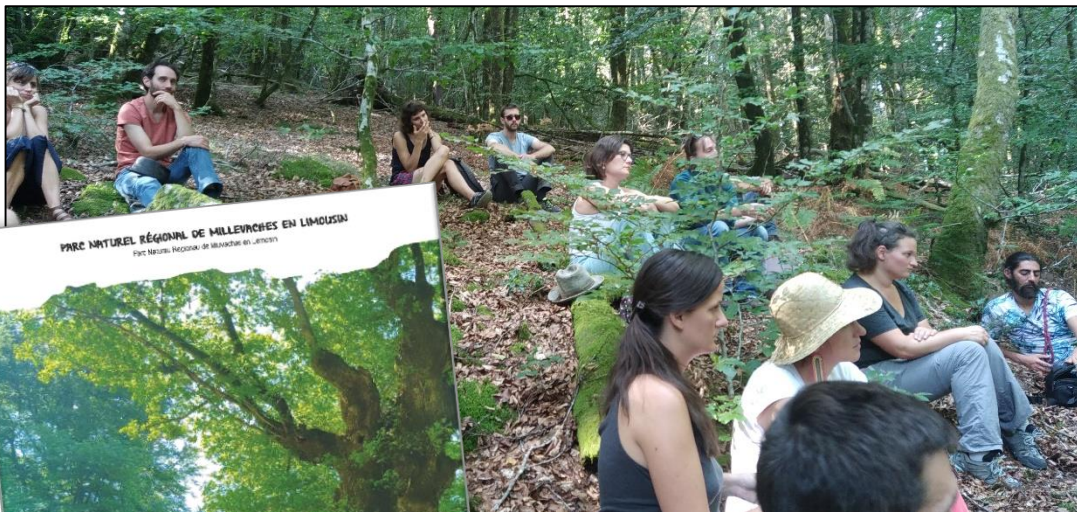
### Habitats d'intérêt communautaire

- 4030 : landes sèches européennes
- 6410 : Formations herbeuses à Nard
- 9120 : Hêtraies à houx
- 91D0 : Tourbières boisées
- 91E0 : Aulnaies-Frênaies

# Communication et sensibilisation

## ► Animations 2022 :

Date	Nombre d'animations	Public	Nb total de participants
11/08/2022	• 1 balade découverte du site	Tout public	• 13
12/09/2022	• 1 intervention pour les salariés du PNR	Professionnel	• Une vingtaine



Intervention auprès des salariés du PNR

◀ Affiche de l'animation grand public du 11 août 2022.



## Ambrugeat - La forêt de la Cubesse recèle une fabuleuse richesse



Solène Nozay donne des explications au pied d'un chêne pluricentenaire - © DR

Le site de la forêt de la Cubesse, sur la commune d'Ambrugeat, couvre une superficie de cent cinquante hectares. Il est traversé par le ruisseau la Saulière et ses affluents, qui prend sa source deux kilomètres en amont à l'altitude de 928 mètres. Il bénéficie de plusieurs statuts en lien avec son environnement. Ainsi, il est reconnu comme zone spéciale de conservation (ZSC) du réseau Natura 2000, le 26 décembre 2008 avec un document d'objectif (Docob) actualisé le 27 avril 2018. Il s'inscrit dans la zone de protection spéciale (ZPS) du plateau de Millevalches et dans une zone nationale d'intérêt faunistique et floristique (ZNIEFF). Enfin, le parc naturel régional (PNR) Millevalches en Limousin l'a classé comme site d'intérêt écologique majeur (SIEM). La visite organisée le jeudi 11 août par le PNR avait pour but de présenter le site et de faire découvrir un sujet rarement développé : les dendro-micro-habitats, ou petits milieux de vie portés par les arbres. Sont aussi représentés sur cette forêt des habitats d'intérêt communautaire : landes acidiphiles subatlantiques sèches, mollières hydrophiles, hêtres-chênaies et hêtres-sapinières à houx qui totalisent cent hectares et des habitats prioritaires : pelouses acidiphiles, tourbières hautes actives, aulnaies-frénaies et boulaies pubescentes pour trois hectares. Ces derniers milieux ne représentent pas une surface conséquente, mais ceux qui sont humides méritent toute l'attention des propriétaires.

### Des refuges de la biodiversité

De nombreuses espèces animales inféodées aux milieux forestiers peuplent cette forêt avec en particulier cinq espèces de chauve-souris, dont

le vespertilien de Bechstein qui marque une préférence pour des forêts de feuillus âgées à sous-bois denses avec des ruisseaux où il se nourrit principalement d'arthropodes (araignées, acariens, etc.). Le pique-prune est un coléoptère qui mesure de vingt à trente-cinq millimètres et qui s'abrite dans les vieux arbres feuillus ; au stade larvaire, il se développe dans de grandes cavités. Sa présence constitue un bioindicateur de la qualité des milieux. Le lacane cerf-volant dont la taille, des adultes, varie de vingt à cinquante millimètres pour les femelles et de trente-cinq à quatre-vingt-cinq millimètres pour les mâles représente le plus grand coléoptère d'Europe. Les larves se retrouvent dans le système racinaire de souches ou dans des arbres dépérissants où elles se nourrissent de bois morts. D'autres espèces, comme le chat sauvage, le lézard des souches, la salamandre tachetée et de nombreux oiseaux comme des rapaces diurnes ou nocturnes, des pics, des grimpeaux, etc., peuvent se rencontrer. Par ailleurs, la Cubesse bénéficie cette année d'un inventaire pour détecter des espèces protégées comme le grand capricorne ou la rosalie des Alpes.

La forêt de la Cubesse compte de multiples dendro-micro-habitats qui servent de refuges aux animaux ou à des champignons à divers stades de leur développement et que seuls des yeux avertis peuvent déceler. Heureusement, Solène Nozay, animatrice du site et chargée de mission Natura 2000 au PNR, indiquait aux visiteurs les points à voir. Une nomenclature permet de les classer avec les loges de pic, les cavités à terreau (au pied des arbres), les orilles et galeries d'insectes, les cavités, les blessures et bois apparents, les bois morts dans les houppiers, les excroissances (loques et chancres), les champignons poussant sur le bois, les plantes (lierre) et lichens, les nids et les coulées de sèves ou de résine. La multitude des microhabitats que les arbres peuvent porter et où plus de six cents espèces sont susceptibles d'y trouver refuge constitue également un élément structurant de la biodiversité. On remarque que les vieux et gros arbres feuillus présentent un meilleur potentiel d'accueil de ces microhabitats que de jeunes peuplements.

La gestion forestière de ce site revêt une importance capitale pour la sauvegarde ou le développement de toutes ces espèces. Le Docob préconise donc des traitements permettant le maintien, l'amélioration et la régénération naturelle des peuplements feuillus. Certains de ceux-ci pourront être traités en régime irrégulier avec des arbres d'âges différents sur une même parcelle. Le mélange densences et le sous-bois à houx caractériseront ces peuplements. A l'occasion des travaux, toutes les précautions seront prises pour protéger les sols. Enfin, d'un à cinq arbres à l'hectare morts, surmorts ou dépérissants seront maintenus pour accueillir une faune caractéristique. Reste maintenant à convaincre les propriétaires de l'intérêt de telles sylvicultures, alors que l'économie forestière les incite plutôt à produire des résineux à courtes rotations. Enfin, il paraît dommage d'entendre encore des bruits de motas dites vertes sur ce type de site.

► Article de presse paru dans « La Vie Corrézienne » édition du 19/08/2022. ►

# Communication et sensibilisation



COPIL FR7401104 – Treignac, le 01/12/2022

## ► Lettre d'information 2022 :

### PARC NATUREL RÉGIONAL DE MILLEVACHES EN LIMOUSIN

Parc Naturel Régional de Millevaches en Limousin

---

## Bulletin de liaison

# LA CUBESSE

### Site Natura 2000 "Forêt de la Cubesse"

**JUIN 2022**

---

#### Carte d'identité du site

Nom : « Forêt de la Cubesse »  
 Code : FR7401104 Type : Z.S.C. (Zone Spéciale de Conservation)  
 Surface du site : 152 ha Région : Nouvelle-Aquitaine Département : Corrèze  
 Communes concernées : Ambougnot

---

#### Édito

**Les atteintes faites aux habitats naturels** (destruction, fragmentation, artificialisation et homogénéisation des paysages, changement d'occupation des sols et des pratiques, pollutions, etc.) **sont l'une des premières causes de régression de la biodiversité** (cf. : <https://nature-france.fr/la-destruction-des-habitats>).

Face à ce constat, les Directives « Oiseaux » (1979) et « Habitats-Faune-Flore » (1992) sont parties du principe qu'il est vain de chercher à protéger les espèces et leurs fonctions écologiques si on ne protège pas avant tout leurs habitats. Cet état de fait est à la base du réseau européen de sites Natura 2000 constitué de Zones de Protection Spéciale (Z.P.S.) et de Zones Spéciales de Conservation (Z.S.C.).

Un habitat naturel (ou semi-naturel) est défini par les scientifiques comme un espace homogène formé par des conditions stationnelles (climat, sol, relief) et par un ensemble caractéristique d'êtres vivants (faune, flore, champignons, micro-organismes) qui vont y avoir tout ou partie de leurs diverses activités vitales. Un habitat peut ainsi être défini à différentes échelles de taille, de superficie et de temps.

C'est ce que nous proposons de vous faire découvrir dans ce nouveau bulletin d'informations. Nous vous en souhaitons une agréable lecture.

#### L'ACTU

- Actuellement structure porteuse et animatrice de ce site Natura 2000, le PNR de Millevaches a organisé un COPIL en janvier 2022.
- La Présidence du site est assurée par Mme Catherine Hornbeck (élu(e) de la commune de Millevaches).
- En 2022 : réalisation d'une expertise naturaliste sur les insectes (coléoptères)

---

#### Rendez-vous cet été

- JEUDI 11 AOÛT (après-midi) : À LA DÉCOUVERTE DES DENDRO-MICROHABITATS**

Au travers d'une balade de 4-5 km au cœur de la « forêt de la Cubesse », venez découvrir ce site Natura 2000.

Une occasion de discuter des dendro-microhabitats (petits milieux de vie portés par les arbres et qui sont indispensables à de nombreuses espèces parfois très spécialisées), ainsi que des espèces végétales et animales qui la peuplent (Mammifères, Oiseaux, Reptiles, Insectes, etc.). Renseignements et inscription obligatoire au : 06 31 74 84 59

#### Étude naturaliste en cours

En 2022, la forêt de la Cubesse va bénéficier d'inventaires naturalistes pour détecter la présence éventuelle d'insectes protégés - coléoptères inscrits à l'Annexe II de la Directive « Habitats-Faune-Flore » (p. ex. pique-prune, lucane cerf-volant, grand capricorne, rosalie des Alpes), ainsi que toute autre espèce patrimoniale.

Pour cela, le PNR de Millevaches a missionné la Société Entomologique du Limousin (S.E.L.) pour qu'elle mette en place des dispositifs de capture (cf. photo ci-dessous) et réalise des recherches actives au niveau de certains arbres favorables (de gros diamètre, avec des cavités à terreau, etc.). Les résultats de cette étude seront communiqués en 2023.

---

Une autre vie s'invente ici

### Arbre-habitat et dendro-microhabitat - DMH

---

#### Qu'est-ce que c'est ? \* Mas quò quò es ?

Les forêts sont communément considérées comme des habitats naturels mais savez-vous que certains arbres, à eux tout seuls, peuvent également être caractérisés comme un habitat. On utilise alors le terme de « **arbre-habitat** » ! Pour qu'il soit identifié comme tel, il doit être sur pied, vivant ou mort, et porter au moins un dendromicrohabitat (en abrégé : DMH).

Comme le nom l'indique (préfixe *dendro* = « en rapport avec les arbres »), les **dendro-microhabitats** sont des petits milieux de vie bien délimités portés par les arbres.

#### Comment se forment-ils ? \* Comò quò 'niebat ?

Ils peuvent provenir d'une blessure causée par une chute de pierres, d'une fente provoquée par la foudre ou de l'activité des pics. Ils peuvent aussi être indépendants de l'arbre mais étroitement liés à ce dernier (p. ex. un nid, du lierre, ...).

Selon leur origine, les DMH ont ainsi été classés par les scientifiques selon 7 types (cf. figure ci-jointe).

La durée de formation d'un DMH est très variable : de quelques millisecondes pour la création d'une fente par la foudre jusqu'à plusieurs dizaines d'années pour le développement d'une grande cavité à terreau. La durée pendant laquelle un DMH est utile pour un organisme qui lui est associé est également très variable.

#### À quoi servent-ils ? \* De qué quò serv ?

Ils sont indispensables à de nombreuses espèces parfois très spécialisées d'animaux, de plantes, de lichens et de champignons durant au moins une partie de leur cycle de vie.

Plus les **dendro-microhabitats** sont nombreux, plus l'**accru de la biodiversité** sera important. Ils sont en effet indispensables à des milliers d'organismes car ils servent de substrat et fournissent nourriture, abri, perchoir, lieu de reproduction et nichoir pour une grande variété d'espèces vertébrées, invertébrées et de champignons.

D'autant plus quand on sait qu'**au moins 25% des espèces forestières dépendent ou profitent du bois, mort ou vivant, et que nombre d'entre elles font partie des organismes les plus menacés des écosystèmes forestiers européens.**

Les 7 types de dendro-microhabitat selon Ericsson et Larsson (2006).

---

---

#### Besoin d'un renseignement ? \* Per ne'n saubre un pauc mai :

Pour de plus amples informations, vous pouvez :

solene.nozay@pnr-millevaches.fr | 06 31 74 84 59

Millevaches, Parc - 7 route de la Bastille - 15200 MILLEVACHES

- ▶ **20/01/2022 : Journée des animateurs Natura 2000 Nouvelle-Aquitaine**
  - Webinaire d'une demi-journée
  
- ▶ **08/04/2022 : Formation**
  - Journée de formation et d'échange sur « les chiroptères et la forêt » (Saint-Léger-la-Montagne, 87). Organisée par le GMHL.
  
- ▶ **N.B. : Retrouver les informations évoquées en COPIL (bilan d'animation, discussions) en cliquant sur le lien suivant :**
  - <https://www.pnr-millevaches.fr/Les-sites-Natura-2000>

# PARC NATUREL RÉGIONAL DE MILLEVACHES EN LIMOUSIN

Parc Naturel Régional de Millevaches en Limousin



## Perspectives pour les animations à venir Questions diverses ~ Discussions

Site Natura 2000 FR7401110  
Z.S.C. « Forêt de la Cubesse »



Une autre vie s'invente ici

## ► Contractualisations 2023

- Contrat N2000 forestier : Démarchage des propriétaires

## ► Révision du DOCOB ?

## ► Rédaction d'un bulletin d'information commun aux différents sites Natura 2000 portés par le PNR de Millevaches

# PARC NATUREL RÉGIONAL DE MILLEVACHES EN LIMOUSIN

Parc Naturel Régional de Millevaches en Limousin

*En vous remerciant  
vivement de votre  
attention !*



Une autre vie s'invente ici